

IFHV

International Forum for
Health Volunteering
الملتقى العالمي للتطوع الصحي

— 23 - 24 october 2023 —



الملتقى العالمي للتطوع الصحي

المواد العلمية والعروض

يمكنكم مشاهدة
المحتوى المرئي مسجلاً
على منصة يوتيوب



اليوم الثاني

جدول المحتويات

الجلسة الحوارية الثانية تحديات التطوع الصحي في مواجهة الأمراض المزمنة



الجلسة التخصصية الثانية دور التطوع الصحي في اكتشاف وعلاج الأمراض المزمنة



التجربة العالمية الثانية جمعية صندوق إعانة المرضى - دولة الكويت



الجلسة التخصصية الثالثة دور التطوع الصحي في تقليل المضاعفات وتحسين جودة حياة المريض



Second Seminar

Challenges of health volunteering in confronting
chronic diseases



الجلسة الحوارية الثانية

تحديات التطوع الصحي في مواجهة الأمراض
المزمنة



د. محمد فيلاي
Dr. Mohammad Alfelali



د. طلعت وزنة
Dr. Talaat Al Wazna



أ. سامي السواط
Mr. Sami Alsuwat



أ. عصام الشامري العجمي
Mr. Essam Al-Shammari Al-Ajami



د.محمد فيلاي
Dr. Mohammad Alfelali



المجلس التخصصي
للتجمعيات الصحية

د.طلعت وزنة
Dr. Talaat Al Wazna



التطوع الصحي
HEALTH VOLUNTEERING

د. أحمد الغزواني
Dr. Ahmed Gizwan



سعادة عصام الشامري العجمي
Mr. Essam Al-Shammari Al-Ajami



“

لابد أن يكون هناك خلفية علمية
وخبرة في إدارة المبادرات الصحية.

د. طلعت وزنة

المجلس التخصصي للجمعيات
الصحية



“

نعيش في عصر بسبب زيادة المتوسط العمري في تداخل بين الأمراض المزمنة وأمراض التقدم في العمر، وهنا يأتي الدور النفسي للمتطوع في التأقلم بين هذين المفهومين.

سعادة عصام الشامري العجمي

مبادرة زايد العطاء



“

منذ أن بدء العمل في التطوع
الصحي ، حرصنا أن يكون أول هدف
استراتيجي للمركز نشر ثقافة
التطوع الصحي.

أ. سامي السواط
مركز التطوع الصحي



Second scientific paper

The role of health volunteering in detecting and treating chronic diseases



الجلسة التخصصية الثانية

دور التطوع الصحي في اكتشاف وعلاج الأمراض المزمنة



د. جاسر الشهري
Dr. Jassir Al Shehri



أ.مشاري محمد بن دليلة
Mr. Meshari bin Dalilah



د.سلطان الزهراني
Dr. Sultan AL Zahrani



أ. كفاء العنزي
Ms. Kefa Alenazi

“

في الآونة الأخيرة، شهدت المملكة العربية السعودية زيادة في حالات التشخيص المبكر لسرطان الثدي، المرض الثاني الأكثر انتشاراً. هذا التقدم يعود بشكل رئيسي إلى تحسن الوعي الصحي، واستعداد النساء لطلب الاستشارة وإجراء الفحوصات وتلقي العلاج عند الحاجة

أ. كفاء العنزي

جمعية حياة لسرطان الثدي



IFHV
International Forum for
Health Volunteering
الملتقى العالمي للتطوع الصحي
— 23 - 24 October 2023 —



التطوع الصحي
HEALTH VOLUNTEERING

آفاق تفعيل التطوع في مواجهة الأمراض المزمنة

أ/ كفاء العري العنزي
نائب رئيس مجلس إدارة جمعية حياة لسرطان الثدي بعرعر

937

@H_volunteering



#IFHV



تم انشاء مركز التطوع الصحي في العام 2019 والذي دعم تقنيًا عبر الصحة الإلكترونية من خلال إطلاق منصة التطوع الصحي. حيث أتاحت المنصة لكافة فئات المجتمع المشاركة في فرص التطوع الصحي .
ويعمل مركز التطوع الصحي في الوزارة على تعزيز التنمية المجتمعية وتطوير القطاع غير الربحي، مستندًا على تحقيق الأهداف الاستراتيجية التالية:

دعم نمو القطاع غير
الربحي

تمكين المنظمات غير
الربحية من تحقيق أثر
أعمق

تشجيع العمل
التطوعي

سرطان الثدي



سرطان الثدي ثاني الأمراض انتشاراً في المملكة العربية السعودية من النسبة العامة لكافة أنواع السرطان عند النساء، أي أنّ نسبته تقارب الثلث. في السنوات الأخيرة بدأ عدد المرضى الذين يُشخصون به في الارتفاع نتيجة التحسن في الوعي الصحي العام وإقبال السيدات بشكل خاص على تلقي المشورة والفحص والعلاج

دور القطاع الغير ربحي مع التطوع الصحي لتقليل اثار ومضاعفات سرطان الثدي في المجتمع:

من خلال منصة التطوع الصحي تم عمل مبادرة قائمة على تعزيز الوقاية الأولية ضد سرطان الثدي، وذلك بتجنب عوامل الخطورة التي تزيد احتمال الإصابة به، ومن خلال الوقاية الثانوية، والكشف المبكر بالماموغرام للسيدات.

مبادرة الكشف المبكر لسرطان الثدي تعتمد على 3 ركائز عملت عليها الجمعية في مواجهة مرض سرطان الثدي في المنطقة والكشف عنة في مراحل مبكرة من خلال :

تم تحقيق هذه الركيزة من خلال برامج الجمعية والمتطوعين عبر منصة التطوع الصحي، يأتي هذا الدور في التركيز على الكشف المبكر لسرطان الثدي من خلال:

إقامة المحاضرات عن طريق الممارسين الصحيين (أطباء) في الجمعية لسيدات المجتمع عامة ومن خلالها لوضع نسبة الوعي والاقبال على الكشف المبكر في المنطقة.

استشارات نفسية واجتماعية عن طريق فرص تطوعية في منصة التطوع الصحي أسهمت في دعم المصابة وذويها (في مراحل تلقي العلاج - مراحل بعد العلاج- مراحل الشفاء)

تم استهداف القرى حول المنطقة لتوعيتهم و تثقيفهم حول سرطان الثدي واهمية الكشف المبكر. من خلال المتطوعين والمتطوعات والمشاركة الفعالة مع الشؤون الصحية والجامعة في المنطقة.

المدارس تم استهدافها ببرنامج تثقيفي للمرحلة الثانوية (محاضرات توعوية) طوال العام، ويجري التنسيق لعمل هذا البرنامج بمختلف القطاعات الحكومية والخاصة في المنطقة (أساس البرنامج منصة التطوع الصحي)

الركيزة الأولى

تم تحقيق هذه الركيزة من خلال برامج الجمعية والمتطوعين عبر منصة التطوع الصحي، يأتي هذا الدور في التركيز على الكشف المبكر لسرطان الثدي من خلال:

تحقيق هذه الركيزة من خلال العمل على توفير العربة المتنقلة للكشف المبكر وتم ادراجها من مشاريع الجمعية للعام 2024 م وحاليا يتم العمل بالتشارك مع الشئون الصحية بالعربة الخاصة من خلال الفرص التطوعية بين الجهتين. حيث أسهمت منصة التطوع الصحي والمتطوعين في رفع نسبة الوعي ومن ثم الكشف.

الركيزة الثانية

انشاء مركز الفحص المبكر:

الركيزة الثالثة

من ضمن مشاريع الجمعية التي تمت الموافقة عليه
وجاري العمل على تحقيقه، تم تحقيق هذه الركيزة بشكل
جزئي من خلال التعاون المشترك مع الشئون الصحية
والمتطوعين من خلال منصة التطوع الصحي في مبادرات
الكشف المبكر عن سرطان الثدي في المنطقة.

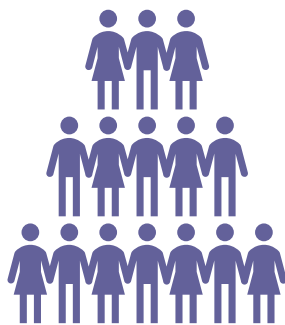
أبرز الممكنات لتفعيل التطوع الصحي في الفحص المبكر عن سرطان الثدي:

من أبرز الممكنات أن الفرص تأتي عن طريق المنصة الوطنية للعمل التطوعي مما يضمن جودة الفرص وتناسبها مع الاحتياج بالتالي اقبال كافة الممارسين الصحيين للتطوع

إقبال السيدات لحضور المبادرات التي تحت على الكشف المبكر في (المولات - عيادة المرأة والطفل - التعليم العام - الجامعات) والتي تتماشى مع مبادرات منظومة الصحة في البرنامج الوطني للتحويل ورؤية 2030 , ((توجد مبادرة قائمة ضمن برنامج التحويل الصحي تهتم برفع الوعي بأهمية الوقاية من العوامل المؤدية للإصابة بالسرطان وبأشراف من المجلس الصحي السعودي))

رعاية جائزة التطوع الصحي من وزير الصحة حيث تأتي الجائزة اعترافًا وامتنانًا من وزارة الصحة لكل الجهود التطوعية

أبرز التحديات التي تواجه التطوع في الفحص المبكر عن سرطان الثدي:



تحديات متعلقة
بالمجتمع



تحديات متعلقة
بالجهة



تحديات متعلقة
بالمطوع

أبرز التحديات التي تواجه التطوع في الفحص المبكر عن سرطان الثدي:

• تحديات متعلقة بالمتطوع:

الاستهتار بالعمل
التطوعي نتيجة
الاستغلال الخاطئ
لمرونة العمل التطوعي.

إهمال القيام
بالمسؤوليات المحددة
بسبب الشعور بعدم
الإلزامية.

عدم المعرفة بأهمية
العمل التطوعي.

أبرز التحديات التي تواجه التطوع في الفحص المبكر عن سرطان الثدي:

• تحديات متعلقة بالجهة:

غياب التكريم للمتطوع والاكثفاء بالساعات التطوعية بالمنصة.

غياب برامج تدريب المتطوعين قبل تكليفهم.

عدم وجود إعلان كافي حول الجهة وأنشطتها وأهدافها.

غياب الإدارة المتخصصة بشئون المتطوعين.

أبرز التحديات التي تواجه التطوع في الفحص المبكر عن سرطان الثدي:

• تحديات متعلقة بالمجتمع:

الفكر السائد
بالمجتمع إن التطوع
فقط يشمل التنظيم.

تدني ثقافة التطوع
بالمجتمع.



أبرز التوصيات:

حرصت مملكتنا الحبيبة على تعزيز ثقافة التطوع وتمكين القطاعات الغير ربحية لذلك كان العمل التطوعي أحد برامج التحول الوطني الرئيسية لتحقيق رؤية 2030 وذلك من خلال تحقيق خمسة أهداف أساسية:

الوصول لمليون متطوع بحلول عام 2030 ((ويمكن تحقيق ذلك من خلال حث الجهات الحكومية والخاصة والقطاع الغير ربحي على تحقيق مستهدف سنوي)).

توفير البيئة الملائمة لتنمية العمل التطوعي.

الاهتمام باليوم العالمي للتطوع والاحتفال به سنويًا.

الاهتمام بالمتطوعين وتشجيعهم.

التنوع بالأعمال والفرص التطوعية.

مبادرات تكون طوال العام مستمرة (تهتم بجانب التوعية والتثقيف).



“

أحد الاستشاريين البارزين قدم مثالا رائعا في العمل التطوعي، حيث قرر أن يكرس يومين في الأسبوع، من الساعة الثامنة صباحا حتى الرابعة مساءً، لعلاج المرضى ونشر رسالة التطوع الصحي.

أ. مشاري بن ديلة

جمعية عناية



جمعية عناية الصحية
Health Enayah Society

الخدمات الصحية
في مجمع عيادات عناية الصحية
وسهولة الوصول إليها



الفهرس

المقدمة

المحور الأول : التعريف بالجمعية

المحور الثاني: مجمع عيادات عناية الطبي وسهولة الوصول إليه

المحور الثالث : الممكنات والتحديات بالمجمع

أهداف الورقة العلمية

تسعى الورقة العلمية الى تحقيق الأهداف التالية:

03

التعريف بمنهجية عناية
في التطوع الصحي
من خلال الأطباء
الاستشاريين
المتطوعين في المجتمع.

02

التعريف بدور عناية الوطني
في تحقيق رؤية 2030 فيما
يتعلق بالاستثمار
الاجتماعي والصحي.

01

تسليط الضوء على تجربة
عناية الرائدة في
المجتمع الطبي
وتسهيل وصول
الخدمات الصحية
للمستفيدين.

أهمية الورقة العلمية

تبرز أهمية الورقة العلمية في موضوعها المطروح ، وذلك من خلال نقل التجربة الثرية التي حققتها عناية في المجمع الطبي من خلال الأطباء الاستشاريين المتطوعين في علاج المرضى ولاسيما الأمراض المزمنة ، وسهولة وصول الخدمات الصحية لمستفيدي المجمع.

المنهجية في إعداد الورقة

03

تنويع البيانات ما بين البيانات الكمية (الاحصائيات والأرقام المتعلقة بالتطوع الصحي وغيرها) وما بين البيانات النوعية (الإجراءات المتبعة في سهولة الوصول للنظام الصحي في المجمع الطبي)

02

تم جمع البيانات من المصادر الأساسية والأولية من خلال التقارير الرسمية ولوحات البيانات الالكترونية في الجمعية والمجمع الطبي

01

تم استخدام منهجية المزج ما بين المنهج الكمي والنوعي (Mixed Methodology) في عملية إعداد المادة العلمية .

ملخص الورقة

تناولت هذه الورقة الموسومة بالخدمات الصحية في مجمع عيادات عناية الطبي وسهولة الوصول إليها ، حيث هدفت الدراسة إلى تسليط الضوء على تجربة عناية الرائدة في استقطاب الأطباء الاستشاريين المتطوعين في مجمع عناية الطبي ودورهم في تسهيل وصول الخدمات الصحية للمستفيدين.

وقد تم اعداد الورقة العلمية وفق منهجية المزج ما بين المنهج الكمي والنوعي (Mixed Methodology) في عملية اعداد المادة العلمية ، وجمع البيانات من المصادر الأساسية والأولية من خلال التقارير الرسمية ولوحات البيانات والمعلومات الالكترونية لدى الجمعية والمجمع الطبي

بالإضافة إلى تنوع البيانات ما بين البيانات الكمية (الاحصائيات والأرقام المتعلقة بالتطوع الصحي وغيرها) وما بين البيانات النوعية (الإجراءات المتبعة في سهولة الوصول للنظام الصحي في المجمع الطبي ولدى العيادات الاستشارية للأمراض المزمنة في المجمع الطبي)

وقد تم تقسيم الورقة إلى مقدمة (3) محاور، وخاتمة ، وفي المحور الأول تناولت الورقة التعريف بجمعية عناية ومسارات عملها ، ومخرجاتها منذ عام 2007-2022م ومدى تطابق أهدافها الصحية مع رؤية 2030 وبرنامج التحول الوطني، والتطوع في الجمعية وأهم ما يميز عناية في العمل التطوعي ، وفي المحور الثاني تحدثت الورقة عن مجمع عيادات عناية الطبي ، واحصاءات عن الأطباء المتطوعين وساعاتهم التطوعية والقيمة الاقتصادية لساعاتهم التطوعية كما تطرقت إلى العيادات الاستشارية التطوعية وسهولة وصول خدماتها للمستفيدين ومدى موافقتها لرؤية 2030 في تقديم الخدمات الصحية وسهولة الوصول إليها من حيث الوقت والمكان المناسبين ، وتوسعة الطاقة الاستيعابية ، والتوزيع الجغرافي ، والتكاليف المالية، وفي المحور الثالث تناولت الورقة الممكنات التي تساهم في استقطاب الأطباء الاستشاريين أو المستفيدين للمجمع الطبي ، واستعرضت الورقة أيضاً أهم التحديات التي تواجه المجمع الطبي ، وأهم التوصيات والمراجع ،

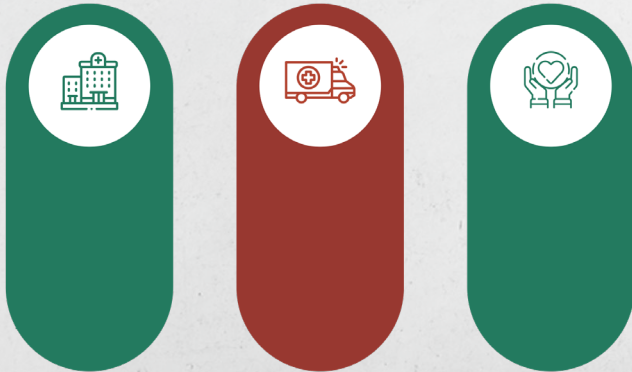
نسأل الله أن ينفذ بهذا الجهد وأن تكون برامج عمل تطويرية يساهم في تمكين القطاع التطوعي الصحي غير الربحي.

المحور الأول التعريف بجمعية عناية

الأهداف

تحسين العمل التطوعي واستدامته.	رفع الكفاءة المهنية للعاملين والتوجه نحو التخصص الوظيفي.	تطوير العلاقات والشراكات مع الداعمين والجهات الأخرى واستدامتها بكفاءة وفاعلية.	تحقيق النوعية في الخدمات الصحية وتطويرها.
التطوير التنظيمي الداخلي وتحقيق التميز والمنافسة المحلية والإقليمية.	تحقيق الكفاءة والفاعلية في العلاقات العامة والإعلام.	تحقيق الكفاءة المالية والتوجه نحو الاستدامة.	

مسارات الجمعية



مركز الملك سلمان
KING SALMAN
www.king Salman.org.sa

أما الخدمات الصحية العالمية تخضع لإشراف ورقابة مركز الملك سلمان للإغاثة والأعمال الإنسانية.

المركز الوطني لتنمية
القطاع غير الربحي
National Center for
Non-Profit Sector

وتخضع الخدمات الصحية المحلية لرقابة المركز الوطني لتنمية القطاع غير الربحي، وإشراف وزارة الصحة.



الرؤية

النموذج الرائد بالمملكة في تقديم الخدمات الصحية غير الربحية.

الرسالة

توفير خدمات علاجية غير هادفة للربح وفقاً لأولوية الاحتياج وتقديم برامج توعوية ووقائية للمجتمع باحترافية وخصوصية تامة.

القيم



مخرجات جمعية رعاية من 2007 حتى 2022م



9,936
متطوعاً

عدد
المتطوعين



351,434,493
ريالاً

التكلفة الفعلية
للخدمات الصحية
(بعد الخصم)



702,972,173
ريالاً

التكلفة الاقتصادية
للخدمات الصحية
(قبل الخصم)



792,612
مستفيداً

المستفيدون من
الخدمات الصحية



409,096
مستفيداً

المستفيدون من
الفعاليات والأنشطة



534
فعالية

عدد الفعاليات
الوقائية



13,485,597
ريالاً

القيمة
الاقتصادية للتطوع



126,600
ساعة

عدد ساعات
التطوع

الخدمات الصحية بجمعية عناية ورؤية 2030

انطلاقاً من رؤية 2030 في تمكين حياة عامرة وصحية وتعزيزاً لهدفها الثالث المتمثل في الارتقاء بالخدمات الصحية بما يسهم في تسهيل الحصول على الخدمات الصحية، وتحسين جودة وكفاءة الخدمات الصحية، وتعزيز الوقاية من المخاطر الصحية، أولت الجمعية اهتماماً خاصاً بهذه الرؤية المباركة، وعمدت إلى تحقيق مستهدفاتها من خلال برامج ومبادرات صحية نوعية، وفيما يلي أهم مساهمات عناية في تحقيق مستهدفات رؤية 2030 الصحية

مساهمة عناية في تحقيق مستهدفات وزارة الصحة في رؤية 2030

تسهيل الوصول إلى خدمات الرعاية الصحية	أهداف وزارة الصحة	
تحقيق النوعية في الخدمات الصحية وتطويرها بناء برامج ومشاريع صحية نوعية	الأهداف الإستراتيجية لعناية	
عدد المستفيدين من الخدمات العلاجية 383,516	مساهمة عناية في تحقيق مستهدفات وزارة الصحة	
تعظيم جودة الخدمات الصحية	أهداف وزارة الصحة	
تحقيق النوعية في الخدمات الصحية وتطويرها بناء المعايير المثلى في سرعة الخدمة وجودتها	الأهداف الإستراتيجية لعناية	
حصول الجمعية على 16 شهادة وجائزة من شهادات الجودة في تقديم الخدمات الصحية	مساهمة عناية في تحقيق مستهدفات وزارة الصحة	
تعزيز الوقاية ضد المخاطر الصحية	أهداف وزارة الصحة	
تحقيق النوعية في الخدمات الصحية وتطويرها تقديم الخدمات الوقائية والبرامج التوعوية وتحسينها	الأهداف الإستراتيجية لعناية	
عدد المستفيدين من البرامج الوقائية 409,096	عدد البرامج الوقائية 534	مساهمة عناية في تحقيق مستهدفات وزارة الصحة

التطوع الصحي جمعية عناية

انطلاقاً من رؤية 2030 في زيادة عدد المتطوعين إلى مليون متطوع ، وضعت الجمعية ضمن أولوياتها وأهدافها الإستراتيجية هذه الرؤية الطموحة، وقامت بعدة إجراءات لاستقطاب المتطوعين ، وهيأت لهم البيئة المحفزة للعمل معها ، وقد بلغ عدد المتطوعين منذ 2007 - 2022م 9,936 متطوعاً، وتعد جمعية عناية من الجمعيات الصحية المتميزة في مجال العمل التطوعي الصحي.



أهم ما يميز جمعية رعاية في مجال العمل التطوعي

06

احتضانها لأكبر تجمع من الأطباء الاستشاريين المتطوعين بمجمع عيادات رعاية الطبي لتقديم خدمات طبية متنوعة التخصصات للمستفيدين بما فيها الأمراض المزمنة.

05

وجود مجمع طبي كاستثمار اجتماعي حيث يتم فيه الاستثمار الأمثل للمتطوعين.

04

أنشأت نادياً للمتطوعين الصحيين (نادي رعاية التطوعي) للعناية بمبادرات المتطوعين ورفع كفاءتهم العلمية والعملية، والجمعية معتمدة من الهيئة السعودية للتخصصات الصحية لتدريب وتأهيل المتطوعين في العمل الصحي التطوعي.

03

تطبق أفضل الممارسات العالمية للتطوع وفق المعيار الوطني السعودي

02

توفيرها للفرص التطوعية الصحية بحسب الاحتياج المجتمعي.

01

وجود إدارة متخصصة ترعى المبادرات، وتدريب وتأهيل المتطوعين.



جائزة وزارة الصحة للتطوع الصحي



الجائزة الوطنية للعمل التطوعي



جائزة الأميرة صيئة للتميز في العمل الاجتماعي

المحور الثاني
مجمع عيادات عناية
ونسهولة الوصول
لخدماته

مجمع عناية الطبي

يعد مجمع عيادات عناية الطبي استثماراً اجتماعياً وصرحاً طبياً تطوعياً متعدد التخصصات، وتم تأسيسه عام 2010 م بحي معكال ، وتم تطويره وانتقاله إلى مقره الجديد بحي السويدي بمدينة الرياض حيث دشنته صاحب السمو الملكي الأمير فيصل بن بندر بن عبد العزيز آل سعود أمير منطقة الرياض في شهر مارس 2018 عام، ويضم المجمع نخبة من الأطباء الاستشاريين المتطوعين المتخصصين في المجالات الطبية المختلفة.

وإيكم إحصاءات رقمية عن الأطباء الاستشاريين المتطوعين المتعاقبين على المجمع وعدد ساعاتهم التطوعية بالإضافة إلى القيمة الاقتصادية لساعاتهم التطوعية في الفترة ما بين منذ 2018 حتى 2022 م :

العام	الاستشاريون المتطوعون	الساعات التطوعية	القيمة الاقتصادية	عدد المستفيدين	عدد زيارات الاستشاريين
2022م	145	4,284	2,073,500	5239	1071
2021م	138	3,636	1,997,200	5728	910
2020م	115	2,036	814,400	3559	902
2019م	122	3,297	1,318,800	5549	804
2018م	111	2,630	1,052,000	5127	680

العيادات الاستشارية التطوعية

ويقوم الأطباء الاستشاريون المتطوعون بتقديم كافة الخدمات الصحية للمرضى من خلال العيادات الاستشارية التطوعية بالمجمع ومن أبرز تلك العيادات عيادة الأمراض المزمنة مثل :



فيما يلي عدد زيارات الاستشاريين المتطوعين وعدد المستفيدين المصابين بالأمراض المزمنة من الأطفال والكبار خلال عامي 2021 و 2022

2021		2022		اسم العيادة الاستشارية التطوعية
عدد المستفيدين	عدد الزيارات	عدد المستفيدين	عدد الزيارات	
221	30	255	44	عيادة قلب الأطفال
234	24	234	24	عيادة الأعصاب أطفال
1075	153	888	127	عيادة القلب كبار
351	43	328	45	عيادة الأعصاب كبار
24	7	21	6	عيادة أمراض الدم
457	49	799	52	عيادة العيون والشبكية

الخدمات الصحية بالمجمع وسهولة الوصول إليها

انطلاقاً من رؤية 2030 في تسهيل الوصول إلى خدمات الرعاية الصحية
للمستفيدين وتعزيز الصحة العامة بما يحقق جودة الحياة من خلال الآتي:

التكاليف
المالية

التوزيع
الجغرافي

التوسعة في
الطاقة
الاستيعابية

الوقت والمكان
المناسبين

وبناء على التوجهات الإستراتيجية لجمعية عناية في تقديم أفضل الخدمات الصحية للمستفيدين يقوم المجمع من خلال لوائحه وآلياته المنظمة لعملياته وأنشطته بتسهيل وصول المستفيدين إلى خدماته الصحية، واستقطاب الأطباء الأكفاء المتطوعين الذين يقدمون الخدمات الصحية بسهولة وجودة بحيث يتم مراعاة الآتي:

أولاً: وقت وسرعة إنجاز الخدمة :

ولتسهيل الوصول إلى الخدمات الصحية بالمجمع وتسريعها قام المجمع بالإجراءات الآتية:

بالنسبة للمستفيدين:

1. تقديم الخدمة لهم خلال حضورهم المباشر إلى المجمع، أو القيام بحجز موعد عن طريق الآتي:
 - الاتصال الهاتفي المباشر
 - التواصل مع المجمع من خلال الواتس اب
 - التسجيل عن طريق الموقع الإلكترونيومن بعد ذلك يقوم منسق العيادات الاستشارية بتحديد موعد مقابلة الاستشاري المتطوع.
2. عند مراجعة المستفيد للعيادات التخصصية (الدائمة) ، وكان في حاجة إلى مزيد من الاستقصاء والتشخيص المتقدم فيتم تحويل حالته إلى الاستشاريين المتطوعين في المجمع لمتابعتها.
3. يتم تحويل المرضى الذين يحتاجون لتشخيص متقدم أو إجراء عمليات جراحية من خلال شركاء عناية من مزودي الخدمة وفق اتفاقية تعاونية لتقديم خدمات طبية متقدمة للمريض بجودة عالية وبتكاليف منخفضة.
4. توفير الأدوية للمرضى عبر منصة وصفتي.





ثانياً: زيادة الطاقة الاستيعابية للمجمع

تعمل الجمعية لتوسيع دائرة الإفادة من المجمع الطبي بما يسهم في زيادة الطاقة الاستيعابية بما يزيد عن 50,000 مستفيدٍ من خلال زيادة العيادات وإضافة خدمات تشخيصية متقدمة بما يعزز من أهداف رؤية 2030 في تسهيل الحصول على الخدمات الصحية، ولتنفيذ ذلك تم شراء الأراضي المجاورة للمجمع بهدف توسيع نطاق خدماته.

ثالثاً: التوزيع الجغرافي

تسعى الجمعية إلى تقديم الخدمات الطبية للمستفيدين المقيمين في الأحياء القريبة من المجمع الطبي ، وفي حال عدم توفر الخدمة يتم تحويلهم إلى الشركاء حسب الاحتياج ، بالإضافة إلى سعيها إلى فتح تخصصات جديدة بعد الانتهاء من التوسعة المزمع إقامتها في المجمع .

رابعاً : تقديم الخدمات بأقل تكلفة

تقدم الجمعية من خلال المجمع خدماته الطبية بأقل تكلفة مالية تقدر بنسبة 66% مقارنة بتكلفة العلاج في المراكز الطبية التجارية، كما تتعاقد الجمعية مع المراكز الطبية المتخصصة لتقديم خدمات علاجية متقدمة من العيادات الاستشارية المحول لها بأقل التكاليف وأجودها، وبلغ عدد المراكز التي تعاقدت معها الجمعية 42 مركزاً طبياً.

المحور الثالث الممكّنات والتحديات

أولاً : المستفيدون

ومن أبرز الممكّنات التي تسهم في جذب
المستفيدين للعيادات الاستشارية للمجمع

التكلفة المالية
المنخفضة (لتغطية
التكاليف الإدارية)

تنوع العيادات الاستشارية

وجود نخبة من
الاستشاريين المتميزين
المتطوعين في المملكة

توفر الإمكانيات الطبية
الحديثة

نظام التسجيل الواضح
والمرن للمرضى

ثانياً : الاستشاريين

ومن أبرز عوامل جذب الأطباء الاستشاريين
المتطوعين للمجمع

سهولة توفير الأدوية
عبر موقع وصفتي

سهولة التعامل مع
النظام الصحي

الاتصال والتواصل
المستمر مع المجمع

بيئة طبية تطوعية
جاذبة للأطباء
الاستشاريين
المتطوعين وتلائم
تخصصاتهم

حرص المجمع
الطبي على
تطبيق البروتوكولات
المتعلقة بالنظام
الصحي في المملكة

توفير فرص تطوعية
عن طريق منصة تطوع
الصحي

وجود نظام طبي
رقمي مرتبط
بالعيادات (وهو قيد
التحديث في الوقت
الراهن)

وجود أجهزة
طبية حديثة

أبرز التحديات في مجمع عيادات عناية الطبي التطوعي

لدى المجمع مختبر ولكنه يحتاج إلى توسعة لزيادة استيعاب عينات التحاليل المختلفة .

عدم القدرة على استيعاب الاستشاريين المتطوعين الجدد بسبب محدودية العيادات بالمجمع.

زيادة الطلب على العيادات الاستشارية وعدم تلبيتها بسبب ضيق المكان ومحدودية مساحة المجمع.

تحويل المرضى المحتاجين إلى شركاء عناية من مزودي الخدمات الصحية لإجراء مزيد من الفحوصات الدقيقة، نظراً لعدم توفرها بالمجمع.

ولتجاوز تلك التحديات تسعى الجمعية من خلال خطة طموحة إلى توسيع مباني المجمع حيث تم شراء الأراضي التي حوله، لبناء برج لزيادة عدد الخدمات الصحية وتجهيزها تقنياً وطبياً.

التوصيات

1

زيادة الفرص
التطوعية في
المجمع بما
يسهم في
زيادة وتنوع
الخدمات
الطبية
المقدمة
للمستفيدين.

2

تعميم تجربة
الأطباء
الاستشاريين
المتطوعين في
مجمع عيادات
عناية على
منظمات
القطاع
الصحي غير
الربحي.

3

زيادة عدد
العيادات
الاستشارية
التطوعية
لاستيعاب
الأعداد
المتزايدة
من
المستفيدين
وذلك من خلال
توسعة
المجمع.

4

زيادة
وتنوع
الفحوصات
المتكاملة
بالمجمع بما
يسهم في
تسهيل
وسرعة
الخدمة
للمستفيدين.

المراجع

تقارير الاستدامة



تقارير الأثر
الاجتماعي



إصدارات عناية



التقارير السنوية
لعناية



“

انتقلت اهتماماتنا من التركيز على الوقاية فقط إلى التثقيف الصحي من خلال برامج مثل «المدرّب الصحي»، هذه البرامج تهدف إلى توسيع إدراك المريض من الرعاية عند طبيب خاص إلى مفهوم التعاون مع فريق صحي متكامل

د. جاسر الشهري
جمعية درهم وقاية



IFHV

International Forum for
Health Volunteering
الملتقى العالمي للتطوع الصحي

— 23 - 24 october 2023 —



التطوع الصحي
HEALTH VOLUNTEERING

برنامج المدرب الصحي 2021



937

@H_volunteering



#IFHV

IFHV

International Forum of
Health Volunteering
الملتقى العالمي للتطوع الصحي

— 23 - 24 october 2023 —



التطوع الصحي
HEALTH VOLUNTEERING

Derhum
درهم
Weqaya | وقاية
الجمعية الخيرية للرعاية الصحية الأولية
Primary Health care charity Society



937

@H_volunteering



#IFHV

برنامج المدرب الصحي
2021

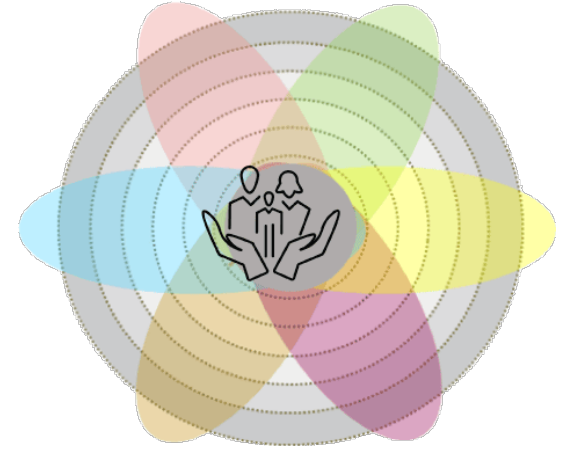
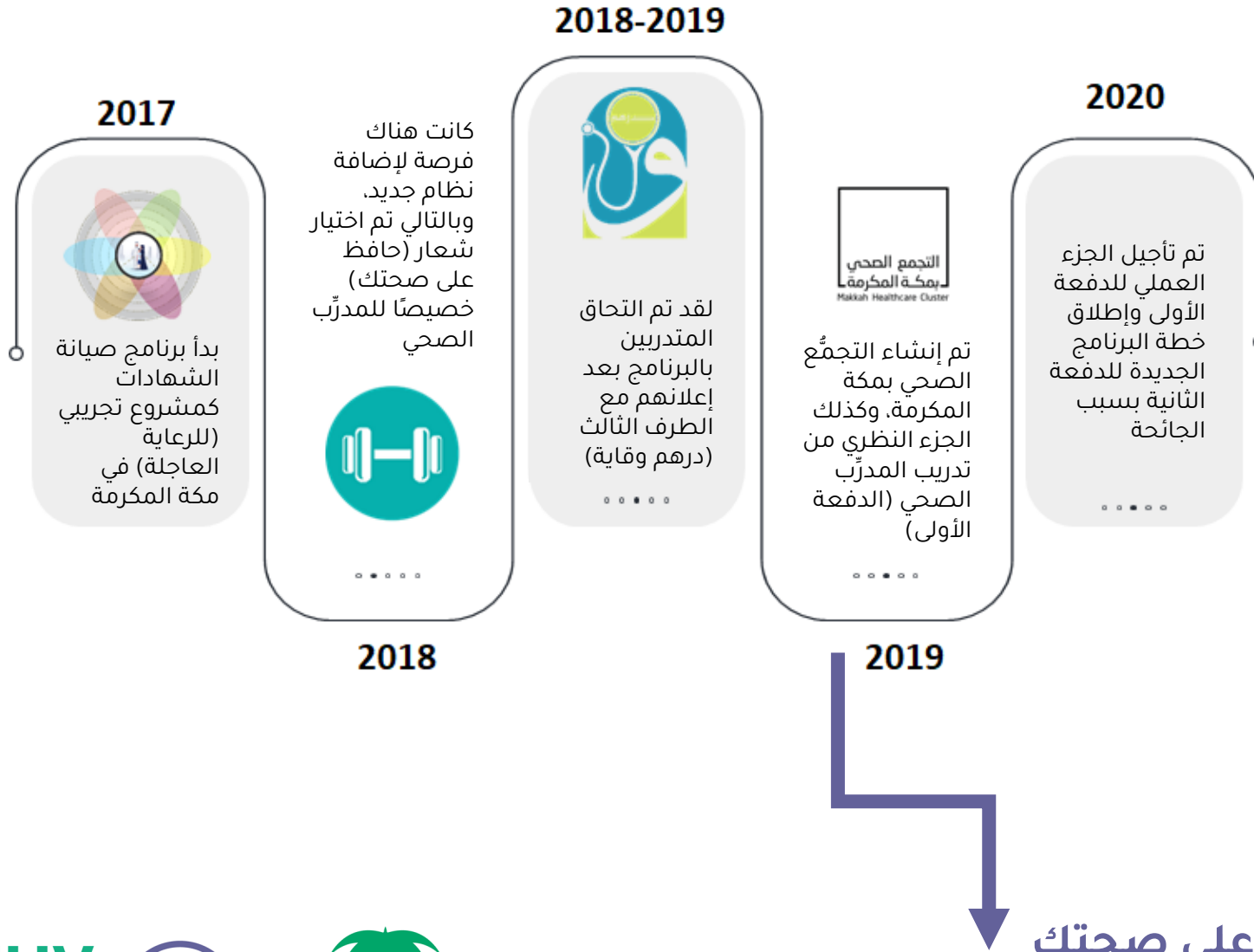


IFHV

International Forum for
Health Volunteering
الملتقى العالمي للتطوع الصحي

— 23 - 24 october 2023 —

لمحة عامة

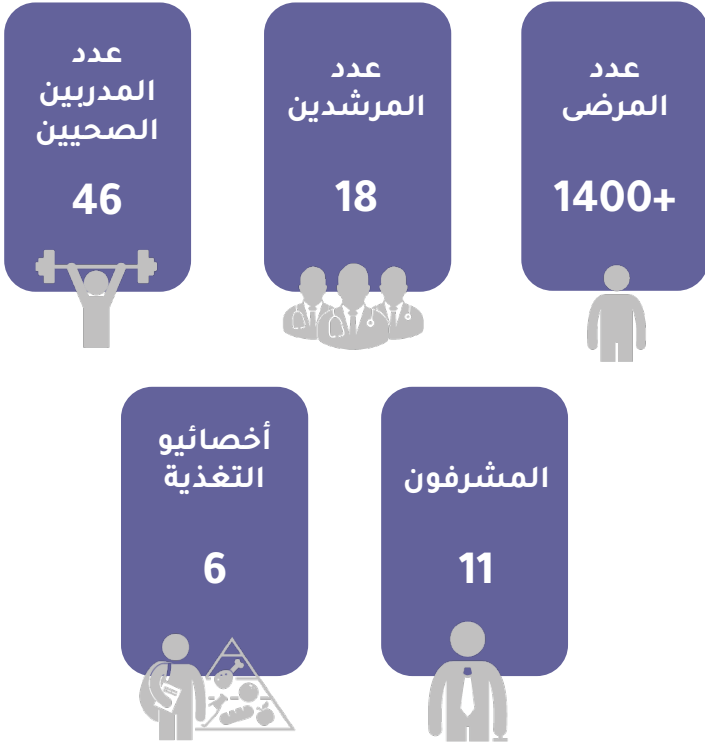


حافظ على صحتك

2.1. تطوير خدمات المدرب الصحي الجديدة داخل التجمّع

المدة: 2019 - أكتوبر 2021 

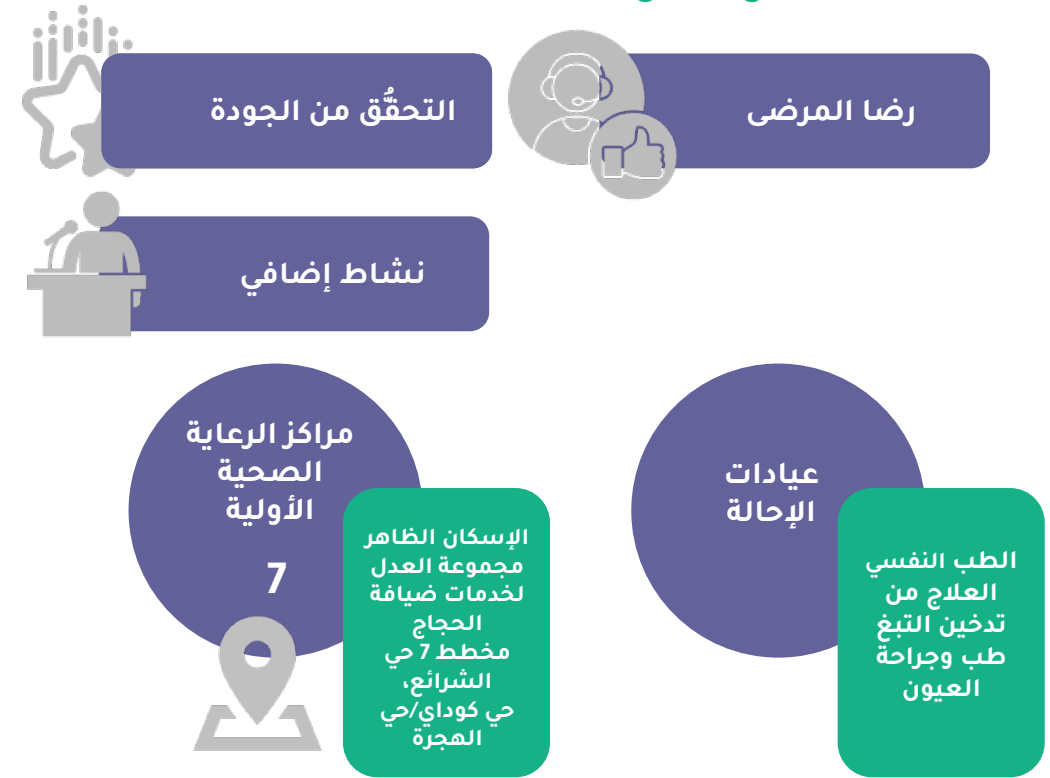
القوى العاملة:



ملخص تنفيذي

المدة: 2019 - أكتوبر 2021 

الخدمات والأدوات:





الدفعة الأولى - نتائج الأداء الرئيسية

- تم فحص نسبة 28% من مرضى الاكتئاب
- تم إحالة نسبة 46,4% من المرضى إلى عيادات طب وجراحة العيون
- 18% فحوصات القدم السكري



80%

تم إحالة نسبة 80% من المرضى المدخنين إلى عيادات الإقلاع عن التدخين

238 patients

471

344 patients

471



68.1%

نسبة 68,1% من المرضى تحسنت نتائجهم في معدل السكر في الدم "HbA1c"



52.3%

نسبة 52,3% من المرضى تحسنت نتائجهم في قياسات مؤشر كتلة الجسم

المرضى الذين أكملوا البرنامج التدريبي

مؤشرات/نتائج الأداء الرئيسية للدفعة الثانية



معدل انتشار التدخين

9%



الإناث
%56.1



الذكور
%43.9

عدد المشاركين
977 مشارفًا



الإحالات إلى عيادات طب
وجراحة العيون

37.5%



فحص القدم السكري

74.6%



تحليل السكر التراكمي

66%

IFHV

International Forum for
Health Volunteering

الملتقى العالمي للتطوع الصحي
23 - 24 october 2023



التطوع الصحي
HEALTH VOLUNTEERING



“

المجلس الصحي السعودي في
بداية 2020 أقرّ التركيز على محاور
أولويات التثقيف الأكثر انتشارًا،
وهي التوعية بالضغط والسكر، وارتفاع
الكوليسترول، والسمنة، وممارسة
الرياضة، و أضاف سرطان القولون لدى
الرجال وسرطان الثدي لدى النساء.

د. سلطان الزهراني

جمعية أثر



الفحص المبكر نموذج لدور التطوع الصحي في مواجهة أمراض نمط الحياة

مشروع حملة مجتمع مطمئن (نموذجاً)

#ويبقى_الأثر

تمهيد

انطلاقاً من تجربة جمعية التطوع الصحية أثر وهي أول جمعية متخصصة في التطوع الصحي وحققت في عام 2023 المركز الأول على مستوى المملكة في عدد المتطوعين الذين تم تمكينهم حسب تقرير مركز التطوع الصحي للربعين الأول والثاني على التوالي وتميزت في ابتكار وتنفيذ البرامج الصحية المجتمعية ومنها على وجه التحديد الحملات المجتمعية الصحية وعلى مدار 3 سنوات وجمعية أثر تطوف أرجاء منطقة الرياض لتقديم خدماتها بناء على الاحتياج المجتمعي وتكاملاً مع مستهدفات وزارة الصحة ومساهمةً في الوصول لرؤية المملكة 2030، والتي حرصنا فيها على تقديم الخدمة الصحية للمحتاج وأن تكون برامجنا الصحية المجتمعية ذات أثر.



IFHV

International Forum for
Health Volunteering
الملتقى العالمي للتطوع الصحي

— 23 - 24 october 2023 —

ملخص تجربة أثر في الحملات الميدانية

3

حملة مجتمع صحي 2022م



كانت المرحلة الأخيرة من فترة الجائحة وركزت على زيارة المستفيدين في منازلهم وتلبية احتياجاتهم الطبية من أجهزة وفحوصات طبية ووقائية وكانت بدعم من منصة إحسان

إجمالي عدد المستفيدين: 296,000

إجمالي المتطوعين : 3000

2

حملة مجتمع حريص 2021م



تعتبر المرحلة الثانية لدعم مراكز التطعيم بكوفيد19 والمساهمة في زيادة المطعميين وأطلقها سمو أمير منطقة الرياض وتم خدمة أكثر من 14 مركز لقاح

إجمالي عدد المستفيدين: 326,000

إجمالي المتطوعين : 2000

1

حملة مجتمع واعي 2020م



أول مبادرة مجتمعية في جائحة كورونا (كوفيد-19) للتوعية بالفيروس والوقاية منه أطلقتها جمعية أثر وتبنتها وزارة الموارد البشرية ووزارة الصحة وتم تعميمها على جميع مناطق المملكة وكان مقر اللجنة الرئيسية بمنطقة الرياض بمقر جمعية أثر

إجمالي عدد المستفيدين: 430,000

إجمالي المتطوعين : 1500



وصف عام لحملة مجتمع مطمئن

هي مبادرة صحية مجتمعية موسعة تشمل مسارات التدخلات الصحية الثلاث التوعية والوقاية و العلاج لأبرز المشاكل الصحية التي يمكن الوقاية من خلال السلوك الصحي للمجتمع والتي تهدد صحة القلب بشكل مباشر (وهي أمراض الضغط والسكر وارتفاع الكوليسترول والسمنة والتدخين) ويتم ذلك من خلال حملة تحت مسمى مجتمع مطمئن تتضمن حملات توعوية و عيادات طبية وقائية متنقلة وافتراضية وكذلك برامج علاجية متخصصة تحت شعار (اجم قلبك).



IFHV

International Forum for
Health Volunteering

الملتقى العالمي للتطوع الصحي

— 23 - 24 october 2023 —

مبررات المشروع

- 1- تُعد أمراض القلب هي السبب الأول للوفاة على مستوى العالم حسب إحصائيات منظمة الصحة العالمية كما تبلغ نسبة الوفيات في المملكة التي تسببها أمراض القلب حوالي 37% حسب إحصائية وزارة الصحة.
- 2- تمثل أمراض التمثيل الغذائي القلبي (الكولسترول والضغط والسكر والسمنة) بالإضافة للتدخين السبب الرئيسي لأمراض القلب والتي صدر بها قرار المجلس الصحي السعودي بموافقة خادم الحرمين الشريفين في عام 2019 كأولويات للتوعية والتثقيف في المملكة.
- 3- التكامل مع عدد من أهداف رؤية المملكة 2030 ومستهدفات برامج التحول .
- 4- تحقيق عائد استثمار مجتمعي عالي للوقاية مقارنة بتكاليف علاج الحالات المرضية وتكاليف متابعتها كما يخفف الضغط على مراكز القلب في المستشفيات.

أهداف المشروع العامة

المساهمة في تقديم الخدمات الصحية (التوعوية والوقائية والعلاجية) لأفراد المجتمع
المساهمة في تسهيل سهولة الحصول للخدمة الصحية بالوصول للمجتمع في أماكنهم
المساهمة في تحقيق المؤشرات الصحة الوطنية الوقائية من خلال القياسات الحيوية الأساسية
المساهمة في رفع جودة الحياة الصحية من خلال رفع مستوى التوعية والوقاية لدى أفراد المجتمع ورفع معدل متوسط العمر
بناء قاعدة بيانات علمية حول مؤشرات الأمراض المزمنة التي تؤدي للأمراض القلب ويمكن الوقاية منها
المساهمة في تمكين التطوع من خلال خلق فرص تطوعية وزيادة عدد ساعات التطوع وزيادة أثر ورفع قيمة العائد الاقتصادي البديل من التطوع.

ارتباط المشروع بأهداف التنمية المستدامة

الهدف الثالث (الصحة الجيدة والرفاه)

تعزير أثر التطوع الصحي على أفراد المجتمع والعمل على ضمان تمتع الجميع بأنماط عيش صحية لتلبية احتياجات وتطلعات المجتمع

الهدف الرابع (التعليم الجيد)

إن تمكين جمعية أثر للمتطوعين في مجال التعليم والتدريب من خلال عملهم التطوعي المختص لاكتساب الخبرة يُعد من أهم استراتيجياتها.

الهدف السابع عشر (عقد الشراكات لتحقيق الأهداف)

العالم اليوم اكثر ترابطاً من أي وقت مضى، ويعد تحسين فرص الوصول إلى تحقيق الأهداف وسيلة هامة لتبادل الأفكار وتحقيق النجاحات من خلال بناء وتفعيل الشراكات .

ارتباط المشروع بأهداف رؤية المملكة 2030

برنامج تحول القطاع الصحي

- 1- تسهيل الحصول على خدمات الرعاية الصحية.
- 2- تعزيز الوقاية ضد المخاطر الصحية

برنامج التحول الوطني

- 1- تمكين المنظمات غير الربحية من تحقيق أثر أعمق
- 2- تشجيع العمل التطوعي

برنامج جودة الحياة

- 1- تعزيز ممارسة الأنشطة الرياضية في المجتمع
- 2- الارتقاء بجودة الخدمات المقدمة في المدن السعودية



IFHV

International Forum for
Health Volunteering

الملتقى العالمي للتطوع الصحي

— 23 - 24 october 2023 —

ارتباط المشروع بأهداف وزارة الصحة

رفع جودة نظم التبليغ والتدخل السريع في الوقت المناسب
تعزيز العمل التكاملي بين المنشآت الصحية التابعة لوزارة
الصحة والجهات ذات الصلة لتسهيل مجريات العمل وسرعة
اتخاذ القرار؛ ما يرفع مستوى الصحة العامة في المملكة
جمع المعلومات الخاصة بالصحة العامة في المملكة بناءً على
معايير دقيقة وثابتة

ارتباط المشروع بالأهداف الاستراتيجية لجمعية أثر

- تقديم الخدمات الصحية التطوعية
- توفير بيئة تطوع ممكنة
- تطوير ممارسات التطوع الصحي
- تعزيز أثر التطوع على المجتمع

الفئات المستهدفة

تستهدف الحملة 3 فئات عمرية

- الفئة الأولى: من 20 سنة الى 29 سنة.
- الفئة الثانية: من 30 سنة الى 39 سنة.
- الفئة الثالثة: من 40 سنة الى 74 سنة.



IFHV

International Forum for
Health Volunteering

الملتقى العالمي للتطوع الصحي

— 23 - 24 october 2023 —

أقسام المشروع الرئيسية

أولاً: برنامج التوعية الموجه

برنامج توعوي صحي مختص يركز على إعداد و نشر مواد توعوية صحية لجميع الفئات المستهدفة.

ثانياً: برنامج القياسات الوقائية

قياس المؤشرات الحيوية الوقائية لعدد 7 متغيرات لثلاث فئات عمرية بناء على مصفوفة تحديد المخاطر الصحية.

ثالثاً: برنامج التدخل العلاجي

مستوى التدخل العلاجي يحدد بناء على مصفوفة المخاطر
منخفض الخطورة : يكتفى ببرنامج التوعية
متوسط الخطورة : يحول للعيادات الافتراضية
عالي الخطورة : يوجه للعلاج بناء على أهلية العلاج الحكومي أو الأهلي أو الخيري



أقسام المشروع الرئيسية

رابعاً: برنامج المتابعة وقياس الأثر:

برنامج رقمي لتحليل النتائج وتصنيف الحالات ومتابعة التدخلات الصحية للمستفيدين .
كما يتم قياس أثر التدخلات الطبية بعد 6 أشهر إلى سنة من تاريخ التدخل .

خامساً: برنامج البحث العلمي :

إجراء دراسة بحثية علمية عن عوامل الخطورة لأمراض القلب في المملكة العربية السعودية

سادساً: خلق الفرص التطوعية:

التركيز لخلق فرص تطوعية مناسبة للمتطوعين الصحيين في جميع أقسام المشروع.



937

@H_volunteering



#IFHV

مصفوفة تصنيف المستفيد بناء على قياس المخاطر الصحية 2-2

مجموع النقاط (3-0) : منخفض الخطورة Low Risk

يتم توعية المستفيد وتشجيعه على الاستمرار في العادات الصحية وتوعيته بمسببات أمراض القلب.

مجموع النقاط (6-4) : متوسط الخطورة Medium Risk

يتم توعية المستفيد وتشجيعه على الاستمرار في العادات الصحية وتوعيته بمسببات أمراض القلب.

مجموع النقاط (10-7) : عالي الخطورة High Risk

يتم التواصل مع المريض وتوجيهه مباشرة إلى العيادات الطبية المتخصصة حسب التنسيق مع التجمعات والهيئات الصحية أو تحويله لبرنامج العلاج الخيري إذا كان ليس لديه أهلية علاج وهو محتاج.

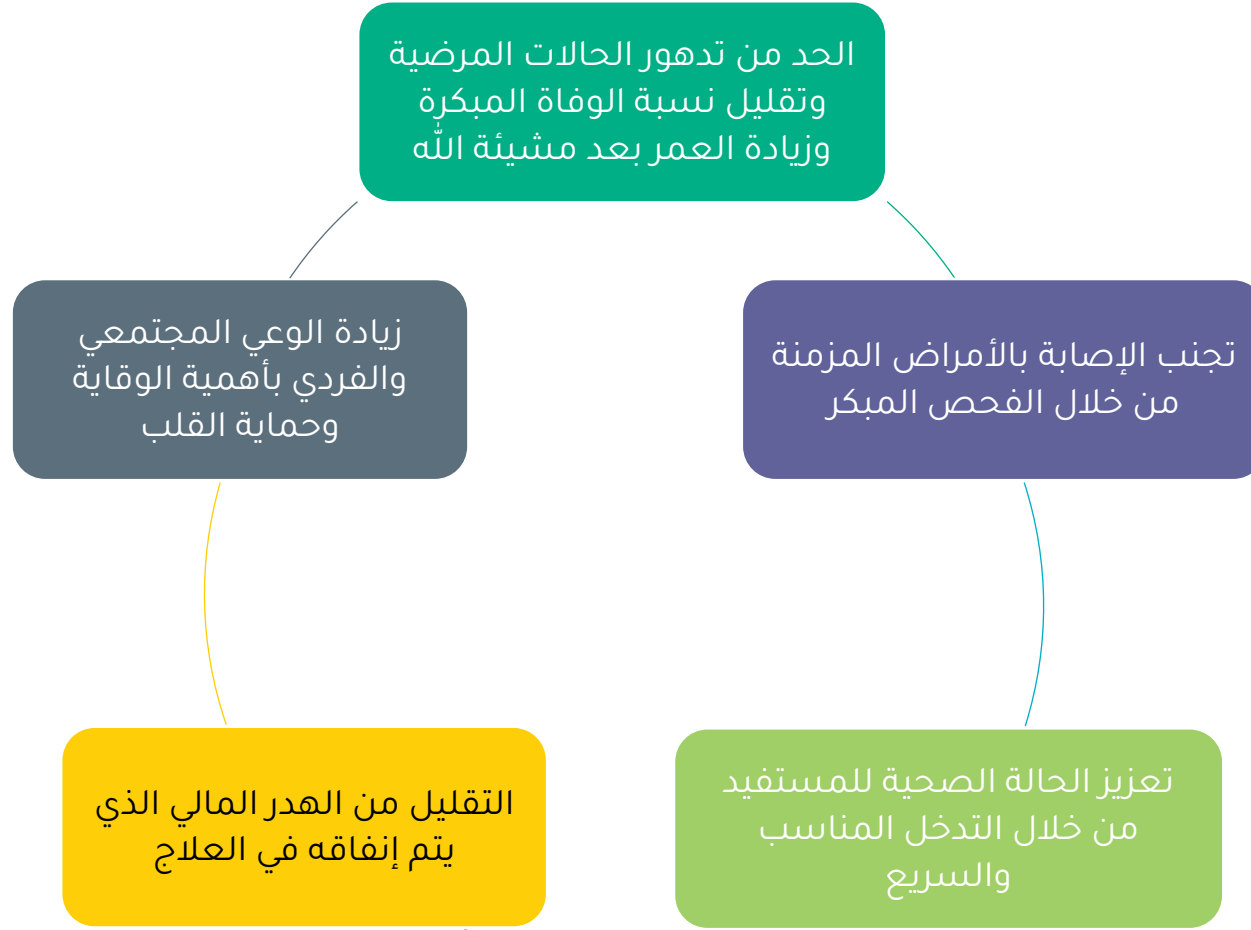


مقومات نجاح المشروع

- يتقاطع مع أحد أهم وأبرز المشاكل الصحية في المملكة.
- وجود فريق عمل إداري وطبي متخصص لدى جمعية أثر .
- استخدام منهجية إدارة المشاريع PMP ووسائل متابعة تقنية متطورة.
- كفاءة التشغيل وقلّة التكلفة الفردية للبرامج الوقائية المعتمدة.
- خبرة وتجربة جمعية أثر في تنفيذ مثل هذه البرامج .

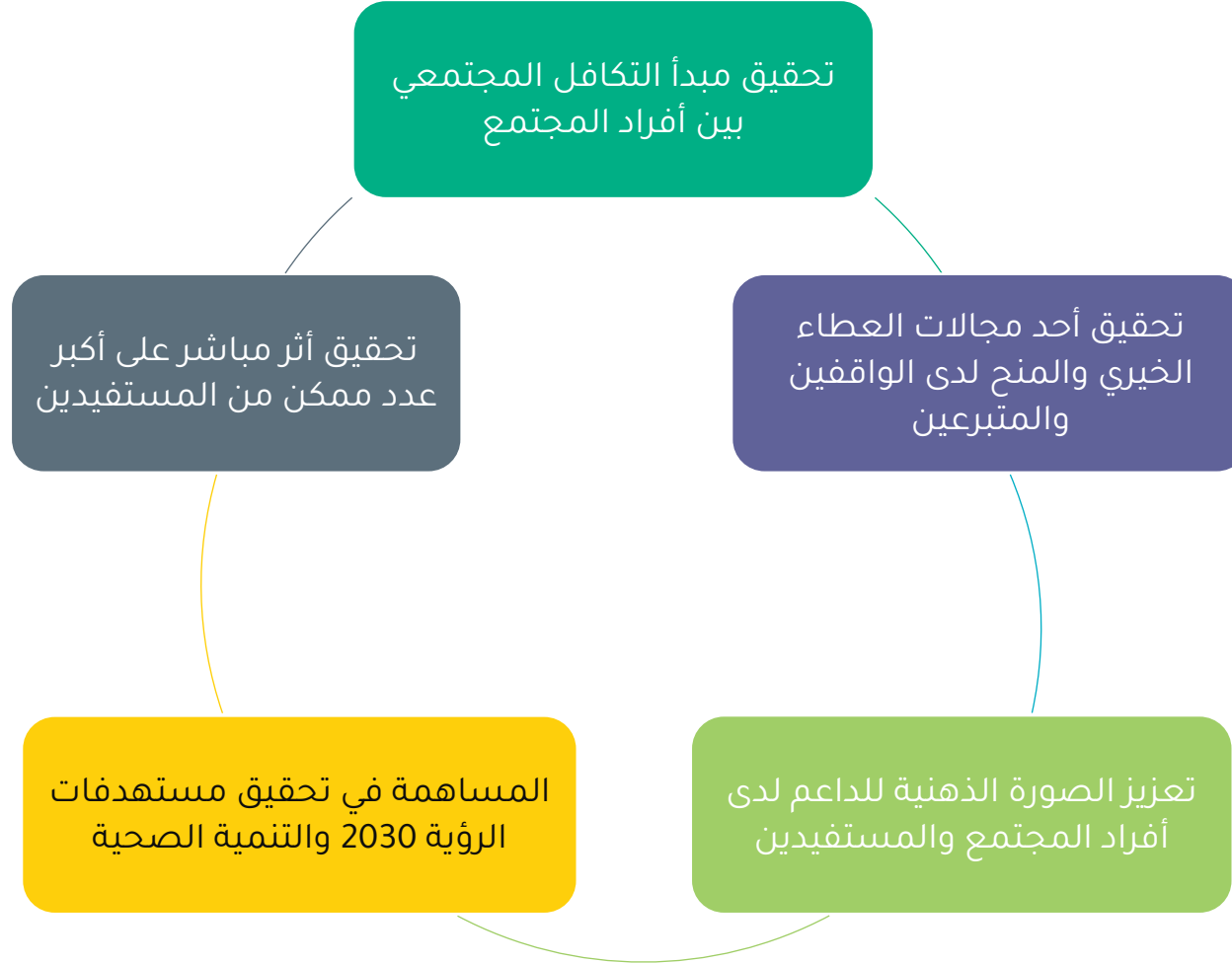


الأثر العائد على المستفيد



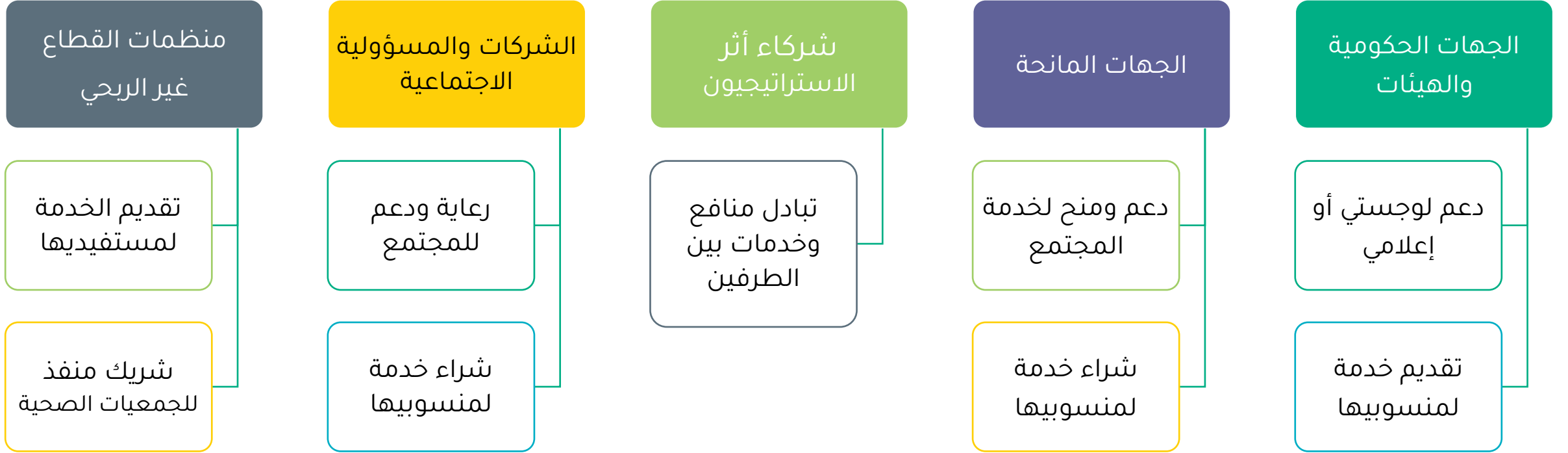


الأثر العائد على المتطوعين





آلية الشراكات والدعم



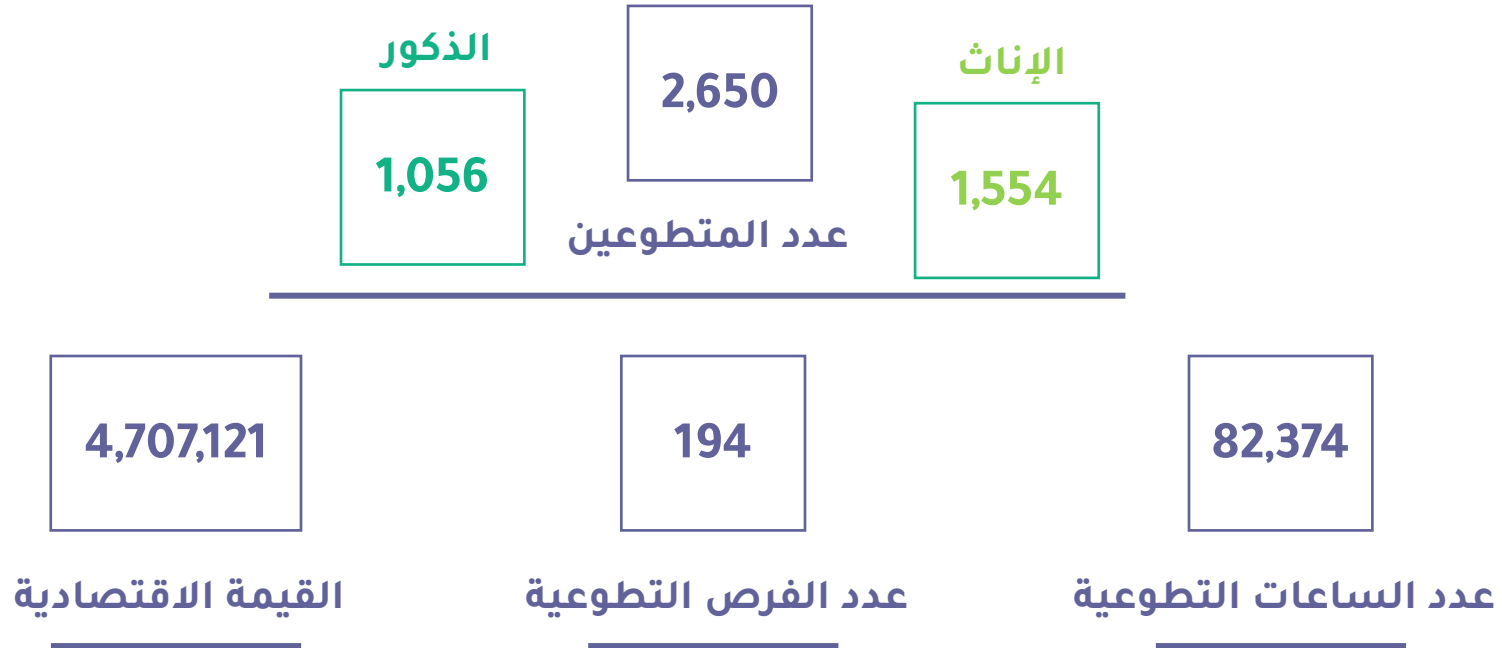
نتائج واحصائيات الحملة

- إحصائيات وأرقام للحملة من منصة التطوع الصحي
- عدد المتطوعين: 2,650 الذكور: 1,056 الإناث: 1,554
- عدد الساعات التطوعية: 82,374
- عدد الفرص التطوعية: 194
- القيمة الاقتصادية: 4,707,121
- (عدد المستفيدين من الحملة)
- إجمالي المستفيدين: 32,015 الذكور: 19,139 الإناث: 12,876



مقومات نجاح المشروع

إحصائيات وأرقام للحملة من منصة التطوع الصحي





مقومات نجاح المشروع

(عدد المستفيدين من الحملة)



أبرز التحديات والمعوقات

(على مستوى الجمعية، على مستوى المتطوعين).

ارتفاع الأسعار للمستلزمات
الطبية للفحوصات وقلّة
المساهمة من القطاع الطبي
التجاري

ضعف ثقافة التطوع لدى
بعض المتطوعين وعدم
التزامهم

بطء توفر المواقع الكافية
لتقديم الخدمات للجتمع
ونقص تعاون بعض الجهات
وصعوبة العمل في الأجواء
المفتوحة مثل الحدائق

عدم قدرة بعض المتطوعين
بالقيام بالمسؤوليات
المحددة له؛ بسبب الشعور
بعدم وجود التأهيل الكافي .

عدم قدرة بعض المتطوعين
على القيام بالعمل التطوعي
لعدم توفر الوقت الكافي .

صعوبة نقل وتخزين أدوات
الفحوصات

عدم وجود الدعم المادي
لتغطية الحملات الضخمة
على مستوى منطقة الرياض
وعلى مستوى كافة المناطق

تعارض وقت العمل التطوعي
مع وقت الدراسة والعمل.

عدم رغبة الأفراد بالتطوع في
مواقع بعيدة عن مكان
السكن.

أبرز الممكّنات التي ساعدت في إنجاح التجربة والحملة التي نفذت.

دعم الجهات الإشرافية والحكومية

تعزيز الخبرات المتراكمة من خلال الشراكات النوعية

جودة اختيار قادة الحملة والعاملين فيها سواء متطوعين أو مشرفين ميدانيين.

حسن اختيار مواقع التنفيذ وطريقة تقديم الخدمات

تعزيز ثقافة الفحص المبكر والتوعي بأهميته لدى المجتمع

الحرص عند تصميم الحملات الربط مع أهداف الرؤية 2023 والمؤشرات الصحية ليتم التكامل في تحقيق الأثر



التوصية بإنشاء مؤشر صحي لصحة المجتمع ويكون مسؤول عن تحقيقية المنظمات الصحية غير الربحية بإشراف وزارة الصحة وبسواعد المتطوعين الصحيين.

توسيع التجربة وعقد الشراكات لتنفيذ حملة مجتمع مطمئن

Second Global Experience

Patients Helping Fund Society - Kuwait



التجربة العالمية الثانية

جمعية صندوق إعانة المرضى - دولة الكويت



د. محمد أحمد الشرهان
Dr. Mohammed Al Sharhan

“

عندما نتاول المريض، لانتناوله
علاجاً فقط، بل نتاوله تأهيلاً وتوعية
لرفع كفاءة الحالة الصحية.

د. محمد أحمد الشرهان

جمعية صندوق إعانة المرضى



IFHV
International Forum for
Health Volunteering
الملتقى العالمي للتطوع الصحي
— 23 - 24 October 2023 —




التطوع الصحي
HEALTH VOLUNTEERING

التجربة العالمية الثانية

937

@H_volunteering



#IFHV



جمعية صندوق إغاثة المرضى

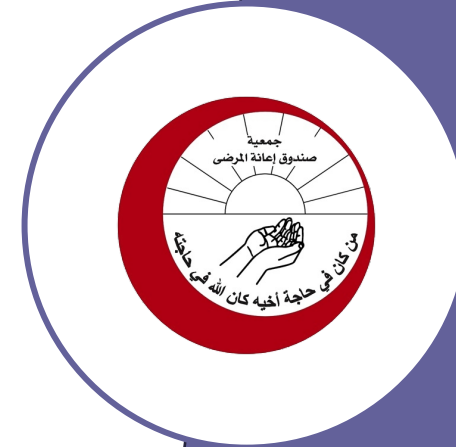
Patients Helping Fund Society

أول مؤسسة طبية خيرية تأسست في الكويت
عام 1979م على يد مجموعة من الأطباء الكويتيين

خير الناس أنفعهم للناس
حديث شريف

"الصندوق" هو أول مؤسسة طبية خيرية تأسس في دولة الكويت في يوليو من عام 1979م على يد مجموعة من الأطباء الكويتيين، وكان ذلك في شهر رمضان المبارك عام 1399هـ، ويقوم على إعانة المرضى المحتاجين بغض النظر عن الجنسية أو الدين أو المذهب. ويدير شؤون الجمعية مجلس إدارة مكون من سبعة أعضاء.

تنامي عطاؤها وتزايدت إنجازاتها في التنمية الصحية بمفهومها الشامل لمختلف شرائح المجتمع . بدأ العمل بمساعدات بسيطة بعدة دنائير إلى أن وصل الآن إلى عدة ملايين تنفق على المرضى داخل الكويت بشكل أساسي .



الأهداف



- إعانة المرضى الذين أقعدهم المرض عن طلب الرزق.
- توفير العلاج والأجهزة والمستلزمات الطبية لمن عجز ماديا عن توفيرها.
- مساعدة المرضى الذين يتطلب علاجهم السفر إلى الخارج جزئيا أو كليا.
- المساهمة في مد يد العون المادي والصحي لمتضرري الكوارث خارج الكويت.
- المساهمة في نشر الوعي الصحي



مقر صندوق إعانة المرضى في مستشفى مبارك في منتصف الثمانينات



Patients Helping Fund Society



جمعية صندوق إعانة المرضى

تعد أمراض العيون من الأمراض التي لها أكبر الأثر في حياة الإنسان، حيث يمكن أن تؤدي إلى فقدان البصر، وهو ما يعد من أكبر التحديات التي تواجه الإنسان، خاصة في المجتمعات النامية. لذلك، تسعى جمعية صندوق إعانة المرضى إلى تقديم الدعم والمساعدة للمرضى الذين يعانون من أمراض العيون، وذلك من خلال توفير العلاج الطبي، وتوفير الأدوية، وتوفير الدعم النفسي والاجتماعي للمرضى وأسرهم.

نحن نؤمن بأن كل إنسان له الحق في الصحة والعلاج، ونحن نسعى جاهدين لتقديم أفضل الخدمات الطبية للمرضى، وذلك من خلال توفير العلاج الطبي، وتوفير الأدوية، وتوفير الدعم النفسي والاجتماعي للمرضى وأسرهم.

مشروع
مكافحة العمى
ومشروعات العيون وإزالة
المياه البيضاء
تكلفة العملية
35 د.ك

www.pfhf.org.kw

مشروع
مكافحة العمى
ومشروعات العيون وإزالة
المياه البيضاء
تكلفة العملية
35 د.ك

www.pfhf.org.kw

**الصحة هي حالة من اكتمال السلامة
بدنياً وعقلياً واجتماعياً، لا مجرد انعدام
المرض أو العجز.**

منظمة الصحة العالمية

إدارة التوعية
والإرشاد

إدارة التنمية
الاجتماعية

الإدارة الطبية

إدارة المشاريع
الخارجية

مكتب التطوع

إدارة النشاط
النسائي

الإدارة الطبية المساعدات العلاجية

العلاج السلوكي	توفير الأدوية
مستلزمات الأسنان	الأجهزة التعويضية
علاج العقم	غسيل الكلى
مستلزمات العناية الشخصية	دعامات القلب / صمام
عدسات / نظارات / قرنية	أجهزة طبية
سماعات / قوقعة	

الإدارة الطبية

**المساعدات
التشخيصية**

تحاليل المختبر

الأشعة التشخيصية

الإدارة الطبية

**العلاج
بالخارج**

إعادة استعمال المعدات

إعانات شهرية مقطوعة



جمعية صندوق إعانة المرضى
Patients Helping Fund Society

مساعداة الإدارة الطبية م2022

م	نوع المساعدة	دينار كويتي	عدد المستفيدين	عدد المساعداة
1	علاج السرطان	4203530	489	3084
2	الأمراض المناعية	1673241	688	2783
3	مرضى الكلى	581587	333	2741
4	أدوية التهاب أعصاب	545272	70	646
5	رسوم مستشفيات	518196	4272	7571
6	العيون	195519	819	1225
7	إعانة دائمة	166040	276	440
8	مرضى القلب	157338	703	1168
9	أجهزة طبية	122401	590	879
10	قرض حسن	108000	37	37
11	أجهزة سمع ونطق	89482	306	388
12	لوازم طبية	69931	754	1848
13	مفاصل وأطراف صناعية	60928	65	70
14	أدوية عامة	59649	333	1315
15	مرضى السكر	39843	386	1268
16	العلاج بالخارج	39604	18	32
17	أدوية الحساسية	22440	10	53
18	أدوية الرئة	17012	16	51
19	العلاج السلوكي	11950	32	121
20	أمراض أخرى	30038	75	115
	المجموع	8712001	10272	25835



الإدارة الطبية



قيمة مساعدات المرضى



مقر صندوق إعانة المرضى في مستشفى مبارك في منتصف الثمانينات

2023

1985

ريال سعودي 1,500,000,000

التحدي

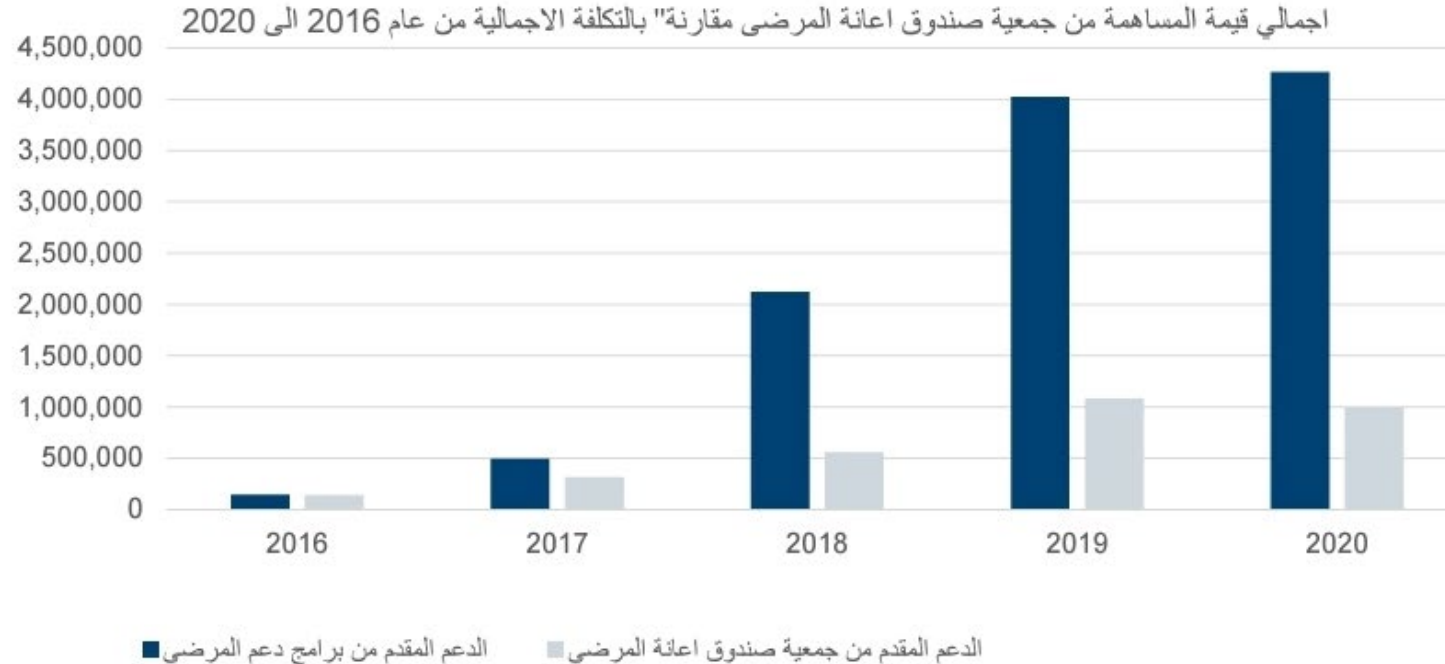
- رسالة الجمعية تهدف إلى توفير خدمات التشخيص و العلاج ذات التكاليف العالية للمرضى المعسرين والذين لا تتوفر لهم التغطية الصحية المناسبة.
- الميزانية محدودة والمرضى بازياد
- إما أن نقلل التكلفة أو نزيد الدعم
- حلول بديلة تضمن استدامة العلاج للمرضى ومساعدة اكبر عدد ممكن منهم.



axios

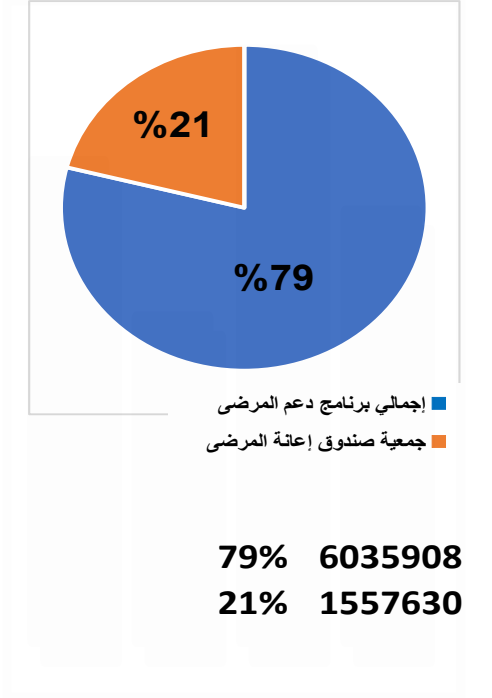
تحليل للدعم المقدم للمرضى 2016-2020 عدد المرضى المستفيدين من برامج دعم المرضى

تم ترشيح ميزانية جمعية صندوق اعانة المرضى بعد الشراكة مع axios حيث انخفضت نسبة مشاركتهم بتكلفة العلاج للمرضى المدعومين في عام 2016 من 97% الى 23% في عام 2020 مما ساهم بدعم عدد اكبر من المرضى باضعاف.



خلال عام **2022م** قدمت جمعية صندوق إعانة المرضى الدعم للمرضى المسجلين في برامج دعم المرضى بالتعاون مع AXIOS بما قيمته **7,593,538** دينار

البرنامج	الشركة	قيمة الدعم عبر برامج دعم المرضى	قيمة الدعم المقدم من جمعية صندوق إعانة المرضى
1 دعم	باير	117010	34982
2 مساندة	نوفارتس	361316	247495
3 نسمة	جي اس كي	10753	4662
4 يداً بيد	جانسون	1230735	356777
5 رعاية	استرازينيكا	656824	66420
6 سوياً	إلي ليلي	287918	65635
7 عطاء	نوفارتس	650046	99740
8 يمك	نوفارتس	844350	247315
9 تضامن	فايزر	175066	50751
10 تعاون	ابفي	690960	176560
11 مباشر	روش	1010930	20291
المجموع		6035908	1557630
المجموع الكلي		7,593,538	دينار كويتي



أثر برامج مساعدة المرضى

- ترشيد استهلاك موارد صندوق اعانة المرضى مما يتيح الفرصة لدعم أكبر عدد من المرضى المؤهلين والمحتاجين في برامج مختلفة
- تعزيز الابتكار بهدف التميز في تقديم الخدمات الصحية محلياً وعالمياً
- استدامة المرضى المدعومين على علاجهم تحقيقاً للمنفعة الطبية القصوى
- تخفيف العبء على المرضى القادرين على تحمل جزء من تكلفة العلاج
- انتظام المرضى بالعلاج و متابعتهم على مدار الخطة العلاجية
- تقليل الوقت اللازم للمرضى المؤهلين للبدء في علاجهم
- تحقيق وصول عدد أكبر من الشعب للخدمة الصحية والمساهمة في تعزيز المجتمع الكويتي كمجتمع أكثر صحة من خلال تقديم خدمات صحية مستدامة ومبتكرة



إدارة التنمية
الاجتماعية

أنشطة
وفعاليات



إدارة التنمية
الاجتماعية

محاضرات
توعوية صحية



إدارة التنمية
الاجتماعية

مشاريع
اجتماعية

نادي الإدمان

نادي
الثلاسيما

18 نادي في
أجنحة الأطفال

إدارة النشاط
النسائي

أندية
الأطفال





مؤسسة مساعدة المرضى
Patients Helping

تجدد
بسلام

م
سيه

20



جمعية صندوق إعانة المرضى
Patients Helping Fund Society



تدعوكم
جمعية صندوق إعانة المرضى لمحاضرة بعنوان

”**أمراض القلوب**“

الأربعاء 20 سبتمبر 2023 12:00 مساءً

مستشفى العدان
في قاعة السينما - السرداب - بجانب عيادة السمع والنطق

إدارة النشاط
النسائي

محاضرات
وتوعوية



إدارة التوعية والإرشاد

مكتب التطوع





إدارة المشاريع الخارجية

المساهمة في إنشاء وتجهيز المراكز الصحية الخيرية في البلاد الإسلامية كمراكز غسيل الكلى في بنغلاديش وتشاد والصومال، والمستشفيات والمراكز الصحية في السودان والنيجر، وتوفير الأدوية والتجهيزات الطبية لعدة دول. بالإضافة إلى المساهمة في جهود الإغاثة الدولية باسم الكويت بلد العطاء والخير حتى وصلت مساعدات الجمعية إلى 40 دولة.



تنمية الموارد



Third scientific session

The role of health volunteering in reducing complications and improving the patient's quality of life



الجلسة التخصصية الثالثة

دور التطوع الصحي في تقليل المضاعفات وتحسين جودة حياة المريض



إيديل دي بويتلير
Ms. Edel de Buitleur



د.حمادي الرفاعي
Dr. Hammadi Al-Rifai



أ. غصون أحمد أبو سالم
Ms. Ghusun Ahmed Abu Salim

“

مصطلح (جودة حياة ذوي الأمراض المزمنة) يعبر عن مدى رضا الفرد وقدرته على القيام بالأنشطة اليومية للاستمتاع بالحياة.

أ. غصون أبو سالم

المدير التنفيذي لجمعية قادر لتعزيز الصحة النفسية



IFHV
International Forum for
Health Volunteering
الملتقى العالمي للتطوع الصحي
— 23 - 24 October 2023 —




التطوع الصحي
HEALTH VOLUNTEERING

مجموعات الدعم النفسي نموذج لتحسين جودة حياة المريض

937

@H_volunteering



#IFHV



جمعية قادر لتعزيز الصحة النفسية بتبوك
Qader Association for Mental Health Reinforcement in Tabuk

أهمية التطوع في المجتمع

- لاشك أن العمل التطوعي ركيزة من ركائز مجتمعنا، وهو لبنة جوهريّة في صرح النهضة السعوديّة الملحوظة كما يعتبر التطوع عماد من أعمدة مجتمعنا والذي يبنى على أساس الوفاء والتراحم
- ويعد العمل التطوعي على أنّه: "ما يتبرّع به الفرد من ذات نفسه من الوقت أو الجهد أو المال أو الخبرة أو المعلومات دون انتظار عائد مادي".
- وتتنوع مجالات التطوع بين خدمات تطوعيّة يوجّهها المجتمع، أو مبادرات شخصية كما يقود لتأسيس روابط قوية تقوم على تكاتف جهود المجتمع.



IFHV

International Forum for
Health Volunteering

الملتقى العالمي للتطوع الصحي

— 23 - 24 october 2023 —

دور التطوع الصحي في تقليل المضاعفات وتحسين جودة حياة المريض

- تعنى الدول المتقدمة بصحة مواطنيها، وتسعى لتقديم تجربة علاجية متميزة تساعد على الشفاء أو التقليل من الأعراض الجانبية للأمراض المزمنة لذا فإن رفع جودة حياة المرضى والمساهمة في التخفيف عنهم، وتقليل نسب الأمراض المزمنة تحسن من جودة حياة المريض وذويه
- جودة الحياة هي مصطلح يشير إلى مستوى الرضا والرفاهية العامة التي يشعر بها الفرد في حياته .
- جودة حياة ذوي الأمراض المزمنة : تشير إلى مدى رضا الفرد وراحته العامة وقدرته على القيام بالأنشطة اليومية والاستمتاع بالحياة بشكل عام، على الرغم من وجود حالة مزمنة تؤثر على صحتهم. وتختلف جودة حياة هؤلاء الأشخاص من شخص لآخر وفقاً لعدة عوامل، بما في ذلك نوع وشدة المرض، ومدى تأثيره على الوظائف الحيوية والنفسية والاجتماعية.

تأثير الأمراض المزمنة على نواحي جودة الحياة التالية :

النواحي الاجتماعية مثل العزلة الاجتماعية وصعوبة التفاعل مع الآخرين.

النواحي النفسية والعاطفية مثل الاكتئاب والقلق وانخفاض المزاج.

الناحية البدنية مثل الألم والإعاقة الحركية والتعب المستمر.

تحسين جودة حياة ذوي الأمراض المزمنة

هناك عدة اجراءات يمكن اتخاذها :

- 1. العناية الطبية المنتظمة:** يجب على الأشخاص المصابين بالأمراض المزمنة الالتزام بالمتابعة الطبية المنتظمة مع الأطباء المختصين واتباع الخطط العلاجية الموصوفة لهم.
- 2. التعامل مع الأعراض:** يجب التركيز على إدارة الأعراض المرتبطة بالمرض من خلال تناول الأدوية الموصوفة وممارسة التقنيات الاسترخائية والتدابير الذاتية لتخفيف الألم والتعب .
- 3. العناية الذاتية:** ينبغي على الأشخاص المصابين بالأمراض المزمنة العناية بأنفسهم بشكل جيد من خلال تناول نظام غذائي صحي، وممارسة التمارين البدنية المناسبة، والحصول على قسط كافٍ من الراحة والنوم.
- 4. الدعم الاجتماعي:** يمكن أن يكون الدعم الاجتماعي من العائلة والأصدقاء والمجتمع مهمًا لتحسين جودة حياة الأشخاص المصابين بالأمراض المزمنة.
- 5. التعليم والتوعية:** ينبغي على الأشخاص المصابين بالأمراض المزمنة أن يسعوا لزيادة معرفتهم بالمرض وكيفية التعايش معه. كما يمكن للتعليم والتوعية أن يساعد في تخفيف القلق والشعور بالسيطرة وتمكين الأشخاص لاتخاذ القرارات الصحيحة بشأن رعايتهم الصحية و من المهم أن يتعاون الأشخاص المصابون بالأمراض المزمنة مع فريق الرعاية الصحية المعني بمتابعتهم ويعملوا على تعزيز مهاراتهم الشخصية والاجتماعية لتحسين جودة حياتهم.



جمعية قادر لتعزيز الصحة النفسية بتبوك
Qader Association for Mental Health Reinforcement in Tabuk

دور التطوع الصحي لمواجهة الأمراض المزمنة

والذي يهدف إلى :

- ❖ زيادة نسبة تقبل المرض والتعايش معه .
- ❖ الحد من الاضطرابات النفسية المصاحبة للمرض المزمن .
- ❖ اكساب المريض المهارات الحياتية اللازمة .
- ❖ دمج المريض في مجموعات العلاج الجمعي لخفيف الضغط النفس عليه ، وتبادل الخبرات .

IFHV
International Forum for
Health Volunteering
الملتقى العالمي للتطوع الصحي
— 23 - 24 october 2023 —



التطوع الصحي
HEALTH VOLUNTEERING



جمعية قادر لتعزيز الصحة النفسية بتبوك
Qader Association for Mental Health Reinforcement in Tabuk

الإجراءات المنفذة لتحقيق الهدف

تشكيل فريق متكامل يتكون من (طبيب - اخصائي نفسي - اخصائي علاج طبيعي - ممرض - ...) لتقديم الدعم الطبي والنفسي اللازم للمريض وذويه .

زيادة استبصار المريض وذويه بمرضه والعلاجات الطبية المستخدمة ، والاعراض الجانبية لها .

تقديم الجلسات النفسية ومن ثم وضع خطة علاجية لكل مريض يلاحظ عنده مشكلة نفسية للحد منها .

التركيز على مجموعات الدعم النفسي (يمكن للمشاركة في مجموعات الدعم أن توفر الدعم الاجتماعي المهم للمرضى ومساعدتهم في التعامل مع التحديات النفسية والاجتماعية التي ترتبط بالمرض) .

التركيز على دور أهمية الرعاية التلطيفية .



تجربة (برنامج كن ملهم)



قدمت جمعية قادر لتعزيز الصحة النفسية بتبوك بالشراكة مع مستشفى الملك فهد التخصصي بتبوك برنامج كن ملهم لأصحاب الأمراض المزمنة: (كالسرطان - مرضى السكري - مرضى الكلى ...).

بهدف تقليل اضطرابات التأقلم ونسب الاضطرابات النفسية لديهم عن طريق التشخيص المبكر والدعم النفسي لهم وتقديم:

- الجلسات النفسية
- العلاج الجمعي
- الملتقيات النفسية التي ينقل فيها المرضى تجاربهم الناجحة لبعضهم البعض

وقد بلغ عدد المستفيدين إلى 120 مستفيد .



الممكنات الداعمة

وجود جهة داعمة (مكان مهيب -
إمكانيات كافية لتقديم الدعم)

وعي المتطوع بماهية التطوع
وأدلة وإجراءات التطوع.

تجهيز فريق عمل تطوعي مؤهل
ذو كفاءة عالية.

المعوقات والتحديات

مقاومة المريض للعلاج وعدم
تعاونه مع الفريق التطوعي.

عدم التزام المتطوعين بالفرصة
التطوعية.

عدم وجود موارد داعمة للفرصة.

التوصيات :

- عمل برنامج تدريبي تأهيلي للفريق التطوعي مقدم الخدمة .
- عمل مسح ميداني يقيس احتياج المرضى والبرامج المرغوبة من قبلهم.
- استغلال المصادر التقنية وتفعيل الملتقيات النفسية لتبادل الخبرات.
- تجهيز فرق تخصصية ذات كفاءة عالية.



IFHV

International Forum for
Health Volunteering
الملتقى العالمي للتطوع الصحي

— 23 - 24 october 2023 —

IFHV

International Forum for
Health Volunteering
الملتقى العالمي للتطوع الصحي

— 23 - 24 october 2023 —



“

يُعد سوق الرعاية الصحية المنزلية من أكثر الأسواق نموًا على مستوى العالم، ويتوقع نموه بـ 14٪ حتى العام 2027.

د. حمادي الرفاعي

استشارية طب أسرة

IFHV

International Forum for
Health Volunteering
الملتقى العالمي للتطوع الصحي

— 23 - 24 october 2023 —



IFHV
International Forum for
Health Volunteering
الملتقى العالمي للتطوع الصحي
— 23 - 24 October 2023 —




التطوع الصحي
HEALTH VOLUNTEERING

دور التطوع الصحي في تقديم العلاج والمتابعة لمرضى الأمراض المزمنة

937

@H_volunteering



#IFHV

الرعاية الصحية المنزلية وتحسين جودة الحياة

د. / حمادي أ. الرفاعي

استشاري طب الأسرة/الرعاية الصحية المنزلية
عضو مجلس إدارة الجمعية السعودية العلمية للرعاية الصحية المنزلية
عضو مجلس إدارة جمعية الرعاية الطبية المنزلية
مدير الشؤون الفنية والتطوير
إدارة الرعاية الصحية المنزلية/مجمع المدينة المنورة الصحي/المملكة العربية
السعودية

halrefaei@moh.gov.sa



IFHV

International Forum for
Health Volunteering

الملتقى العالمي للتطوع الصحي

— 23 - 24 october 2023 —

المحتويات

- ما هي الرعاية الصحية المنزلية؟
- لماذا الرعاية الصحية المنزلية؟
- ما فائدة الرعاية الصحية المنزلية؟
- نموذج لجودة الحياة
- الرعاية الصحية المنزلية وتحسين جودة الحياة
- العمل التطوعي وتحسين جودة الحياة في مركز الرعاية الصحية المنزلية
- التوصيات



IFHV

International Forum for
Health Volunteering

الملتقى العالمي للتطوع الصحي

— 23 - 24 october 2023 —

خدمات الرعاية الصحية المنزلية

رعاية الجهاز التنفسي والتهوية الميكانيكية

التغذية الوريدية الكاملة والمعالجة الوريدية

الغسيل الكلوي

المتابعة الطبية

الرعاية التمريضية



خدمات الرعاية الصحية المنزلية

- الرعاية التلطيفية
- العلاج بالإنزيمات
- الرعاية النفسية
- رعاية ما قبل الولادة
- رعاية المستشفى المنزلي



الرعاية الصحية المنزلي

رعاية شاملة ومنظمة على يد فريق متعدّد
التخصصات من أخصائيي الرعاية الصحية
بمنزل المريض



الرعاية الصحية الشاملة



- التقييم الشامل للمريض ومقدّم الرعاية والبيئة المنزلية.
- خطة الرعاية الشاملة والإدارة الطبية.
- الرعاية التمريضية.
- التوعية الصحية وتدريب مقدّمي الرعاية.
- تعزيز الصحة والسلامة والوقاية من الأمراض (التحصين).



الرعاية الصحية الشاملة



- الخدمات الطبية المدعومة: العناية بالأسنان والرعاية التغذوية وإعادة التأهيل.
- الخدمات الاجتماعية.
- المستلزمات والمعدات الطبية.
- الأدوية والمكملات الغذائية.
- الإحالة إلى المستشفى.
- النقل إلى المستشفى (في حالات الطوارئ وغير الطوارئ).





BENEFITS

الرعاية خارج جدران المستشفى ???

IFHV
International Forum for
Health Volunteering
الملتقى العالمي للتطوع الصحي
— 23 - 24 October 2023 —

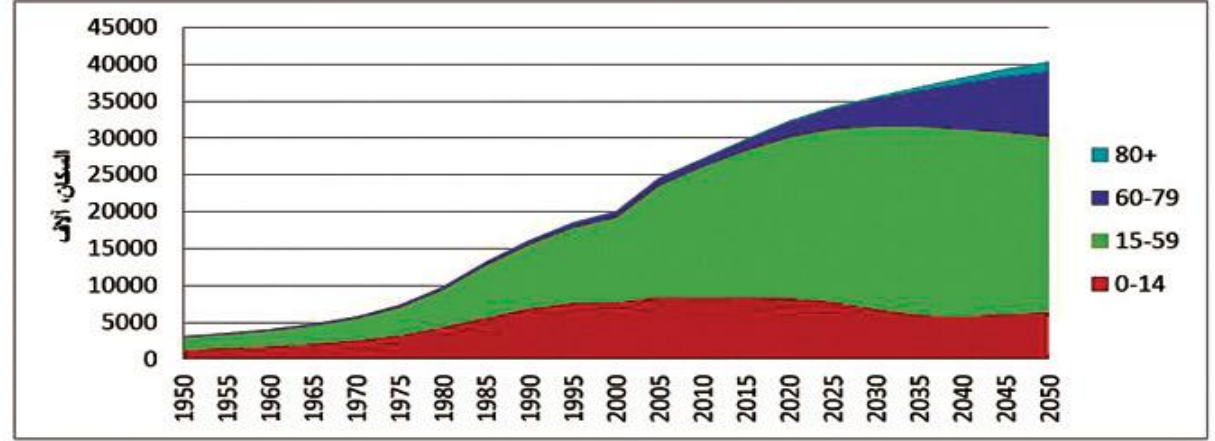


التطوع الصحي
HEALTH VOLUNTEERING



أهمية الرعاية الصحية المنزلية في منظومة الرعاية الصحية

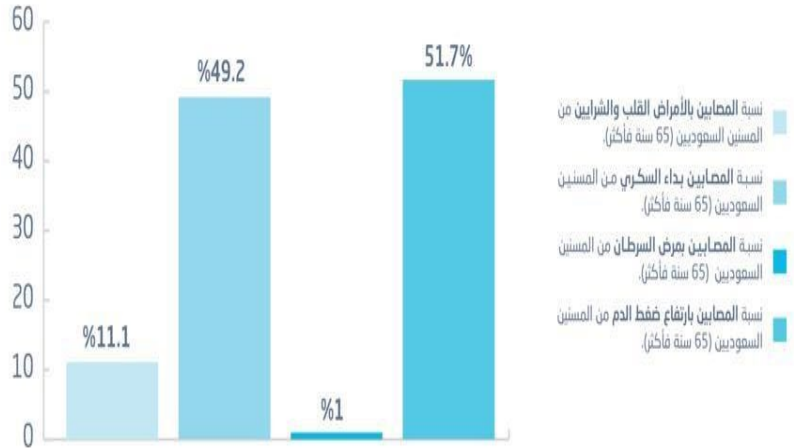
سكان المملكة العربية السعودية حسب الفئات العمرية بالآلاف



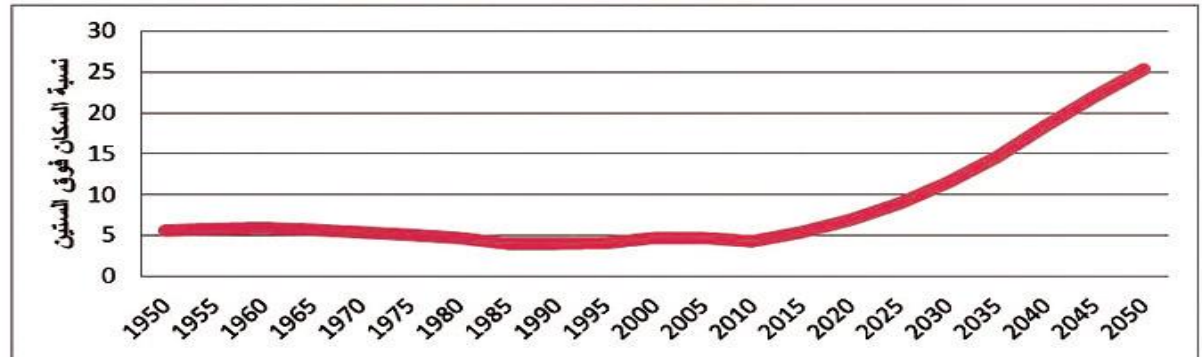
المصدر: الأمم المتحدة

الأمراض المزمنة:

نسبة المسنين (65 سنة وأكثر) إلى إجمالي السعوديين
74.1% ممن يعانون من الأمراض المزمنة لعام 2018م.



نسبة السكان الذين تتجاوز أعمارهم الستين عاماً



المصدر: الأمم المتحدة

أهمية الرعاية الصحية المنزلية في منظومة الرعاية الصحية

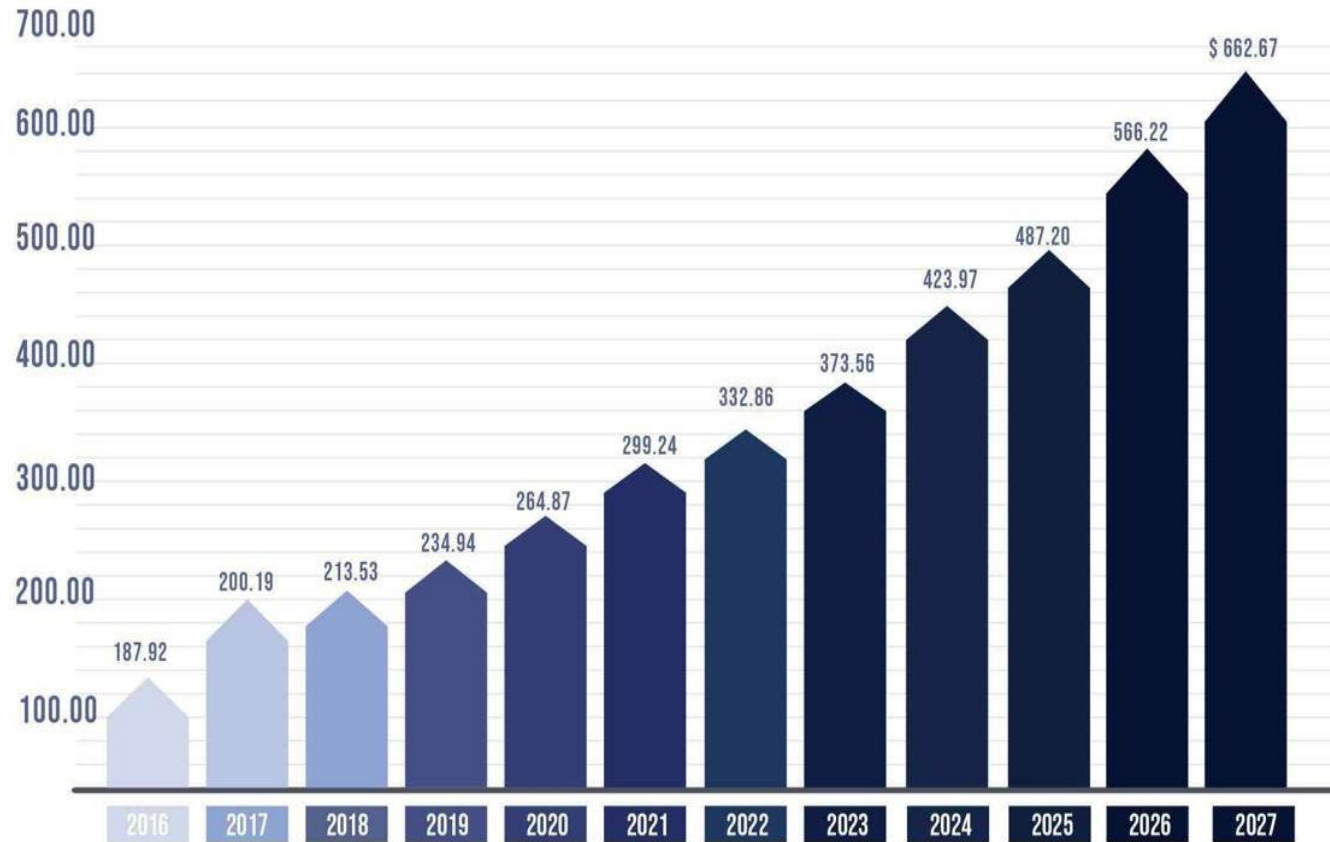
إن نمو خدمات الرعاية الصحية المنزلية يكون مدفوعاً بعدة عوامل تحفظ حقوق المرضى فيما يتعلق
بالجودة والسلامة والكرامة

**التكلفة العالية
السكان ذوي الاحتياجات العالية**

- التحوُّلات الديموغرافية.
- التحوُّلات الوبائية.

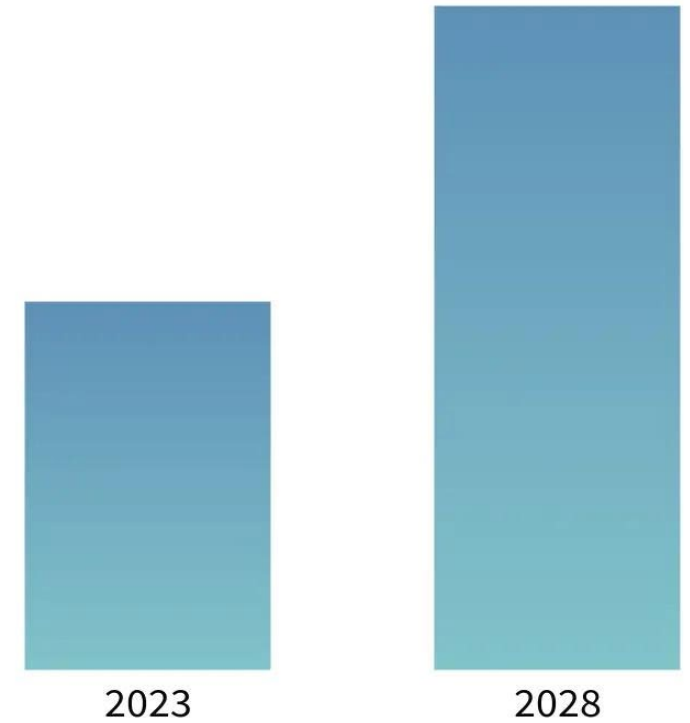
من المتوقع أن يتوسع سوق الرعاية الصحية المنزلية بنسبة 14,2% بحلول عام 2027

السوق العالمي للرعاية الصحية المنزلية، مليارات الدولار الأمريكي، 2016-2027



السوق العالمي للرعاية الصحية المنزلية

معدل النمو السنوي المركب 12.5% حجم السوق

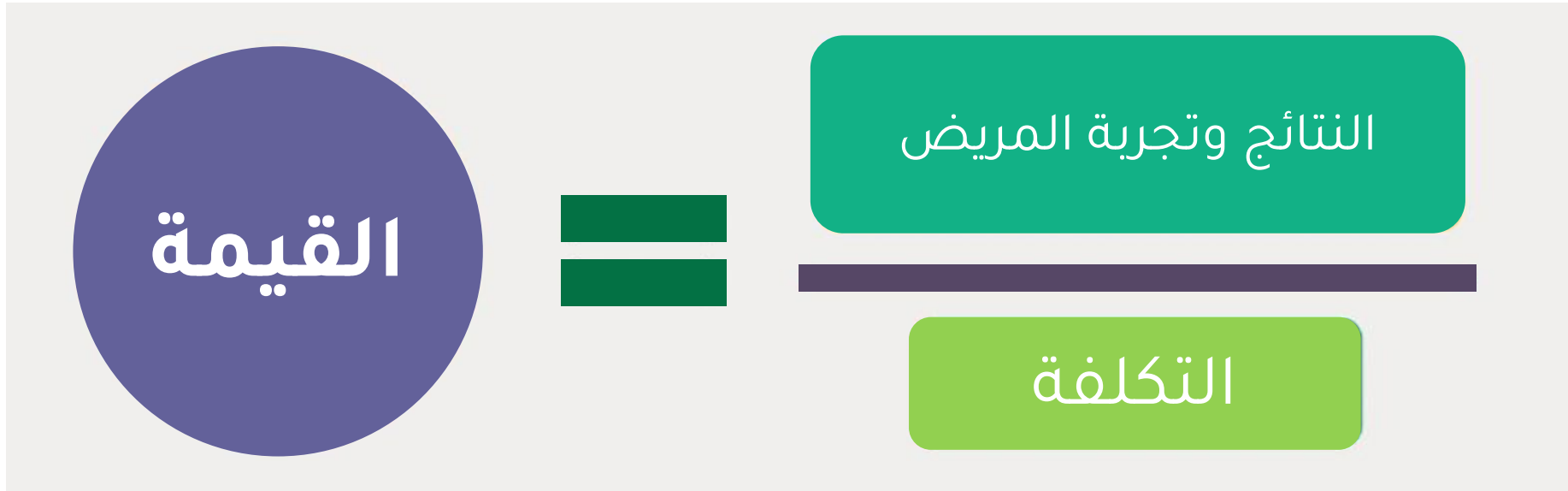


المصدر : Mordor Intelligence



نموذج الرعاية الصحية المنزلية يعمل على تحسين القيمة

الرعاية الصحية المنزلية هي استراتيجية فعّالة **تعمل على تحسين** المكونات الثلاثة لمعادلة القيمة





نموذج لجودة الحياة





البحوث والأدلة المتعلقة بالرعاية الصحية المنزلية وتحسين جودة الحياة





البحوث والأدلة المتعلقة بالرعاية الصحية المنزلية وتحسين جودة الحياة

1. س ستيفان جيه فريديريشسدورف، وآخرون "تحسين جودة الحياة في نهاية العمر فيما يتعلق بالرعاية التلطيفية المنزلية لدى **الأطفال المصابين بالسرطان**". مجلة الطب التلطيفي، العدد 18,2 (2015): 143-150.
2. مها غانم، وآخرون. "برنامج إعادة التأهيل الرئوي المنزلي: التأثير على تحمل ممارسة الرياضة وجودة الحياة لدى مرضى **الانسداد الرئوي المزمن**". مجلة حوليات طب الصدر، العدد 5,1 (2010): 18.
3. باتريشيا م. كيني، وآخرون. "الرعاية غير الرسمية **والرعاية التلطيفية** المنزلية: جودة حياة مقدّمي الرعاية المرتبطة بالصحة". مجلة إدارة الآلام والأعراض، العدد 40,1 (2010): 35-48.
4. خالد الصرمي السوريمي، وآخرون. "جودة الحياة بين مرضى الرعاية الصحية المنزلية في **المملكة العربية السعودية**: دراسة **استقصائية على مستوى الأسرة**". مجلة نتائج الصحة وجودة الحياة، العدد 17 (2019): 1-9.
5. الإدارة والممارسة، 2022؛ 34 (2): 148-162. هايد جوتزه، وآخرون. "الضايقة النفسية وجودة الحياة لدى مرضى السرطان التلطيفي **وأقاربهم الذين يعتنون بهم أثناء فترة الرعاية المنزلية**". مجلة الرعاية الداعمة للسرطان، العدد 22 (2014): 2775-2782.



البحوث والأدلة المتعلقة بالرعاية الصحية المنزلية وتحسين جودة الحياة

6. سوک یونج هان، وآخرون. "النتائج السريرية وجودة الحياة لدى مرضى **الرعاية الصحية المنزلية**". مجلة بحوث التمريض الآسيوية، العدد 7,2 (2013): 53-60.
7. موننتسيرات بويج لوبيت، وآخرون. "جودة الحياة والسعادة والرضا عن حياة الأفراد ممن **يبلغون من العمر 75 عامًا أو أكثر** والذين يتلقون الرعاية عن طريق برنامج الرعاية الصحية المنزلية". مجلة أمريكا اللاتينية للتمريض، العدد 19 (2011): 467-475.
8. جاوييه تساو، وآخرون. "التأثيرات على وظيفة وجودة الحياة فيما يتعلق **بالعلاج الطبيعي المنزلي** بعد العمليات الجراحية لدى المرضى الذين يعانون من **كسر في الورك**". مجلة محفوظات الطب الطبيعي وإعادة التأهيل، العدد 86,10 (2005): 1953-1957.
9. بي بي دالي، وآخرون. "**العلاج المنزلي بحقن الجلوسولين المناعي**: جودة الحياة وتصورات صحة المريض". مجلة حوليات الحساسية، العدد 67,5 (1991): 504-510.
10. آي ليزانو-دييز، وإس أمارال-روهرتر، وإل بيريز-كاربونيل، وإس أسيتونو. أثر خدمات الرعاية المنزلية على المرضى والنتائج الاقتصادية: مراجعة مستهدفة. الرعاية الصحية المنزلية



نموذج لجودة الحياة



النموذج التكاملي لتحسين جودة الحياة في إدارة الرعاية الصحية المنزلية



العمل التطوعي يدعم الرفاه الجسدي
في إدارة الرعاية الصحية المنزلية



IFHV

International Forum for
Health Volunteering

الملتقى العالمي للتطوع الصحي

— 23 - 24 october 2023 —

الاستشارة الطبية



عدد الزيارات المنزلية	التخصص
292	أمراض القلب
100	أمراض الغدد الصماء
98	طب الشيخوخة
122	أمراض الرئة

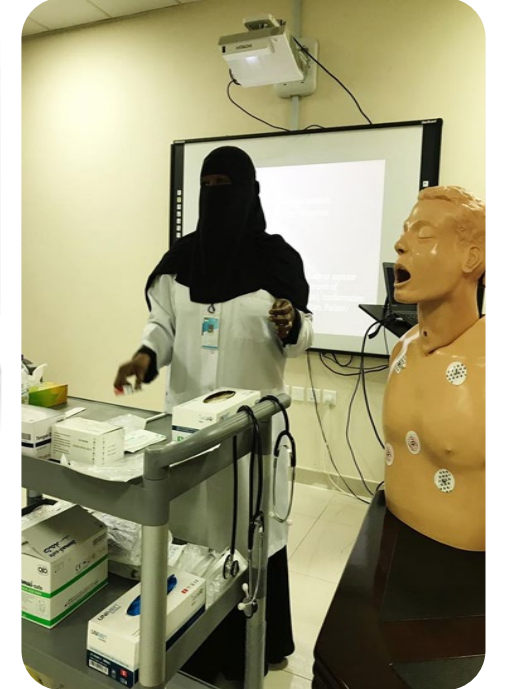
التدريب والتطوير المهني

الأنشطة
المعتمدة بساعات
تعليم طبي
57

عدد ساعات التعليم
الطبي المستمر
376

المشاركة بأنشطة
مع جهات أخرى
12

أنشطة تدريبية
أخرى
8



تدريب مقدمي الرعاية



المبادرات أثناء جائحة كورونا



المبادرات أثناء جائحة كورونا

تدريب العاملين بالرعاية
الصحية المنزلية



مبادرة الفرز البصري
للعاملين والمراجعين
وللمرضى والمرافقين



مبادرة الزيارات الافتراضية
الصوتية والمرئية



تعقيم السيارات
قبل الزيارات وبعدها



مبادرة ابقى في منزلك من
أجلك ومن اجل وطنك
ونحن نصل لك



IFHV

International Forum for
Health Volunteering
الملتقى العالمي للتطوع الصحي
23 - 24 october 2023



التطوع الصحي
HEALTH VOLUNTEERING

العمل التطوعي يدعم الرفاه الاجتماعي
في إدارة الرعاية الصحية المنزلية



IFHV

International Forum for
Health Volunteering
الملتقى العالمي للتطوع الصحي

— 23 - 24 october 2023 —

السلامة البيئية





العمل التطوعي والسلامة البيئية في إدارة الرعاية الصحية المنزلية



قبل



بعد



العمل التطوعي والسلامة البيئية في إدارة الرعاية الصحية المنزلية

بعد



قبل



العمل التطوعي يدعم الرفاه الروحي
في إدارة الرعاية الصحية المنزلية



IFHV

International Forum for
Health Volunteering

الملتقى العالمي للتطوع الصحي

— 23 - 24 october 2023 —



تجمع المدينة المنورة الصحي
Al Madinah Health Cluster







النموذج التكاملي لتحسين جودة الحياة في إدارة الرعاية الصحية المنزلية بالمدينة المنورة



المبادرات التطوعية 2023-2022

25	المبادرات
13,089	ساعات العمل التطوعي
628	المتطوعون
8609	المستهلكون



فرص العمل التطوعي في مجال الرعاية الصحية المنزلية 2022-2023

317	المبادرات
139,973	ساعات العمل التطوعي
3,200	المتطوعون
108,705	المستهلكون



تسهم مجالات العمل التطوعي في تحسين جودة حياة مرضى الرعاية الصحية المنزلية





تسهم مجالات العمل التطوعي في تحسين جودة حياة مرضى الرعاية الصحية المنزلية

مقدم الرعاية

البيئة المنزلية

المريض



التحديات المشتركة لإدارة المتطوعين

- استقطاب المتطوعين.
- جذب المتطوعين وإعالتهم.
- كونهم مجهولين لدى الناس.
- قلة الموارد.



تمكين المتطوعين: التوصيات

- البرامج التدريبية للمتطوعين.
- الدعم المالي لبرامج العمل التطوعي.
- التخطيط الاستراتيجي لفرص التطوع في الرعاية الصحية المنزلية (ورش العمل).
- برامج الاستقطاب والتحفيز للمتطوعين.
- دعم الجهات المنظمة للعمل التطوعي.
- اندماج المؤسسات الربحية وغير الربحية والحكومية. لدعم استدامة العمل التطوعي.



IFHV

International Forum for
Health Volunteering

الملتقى العالمي للتطوع الصحي

— 23 - 24 october 2023 —



Thank you



IFHV

International Forum for
Health Volunteering
الملتقى العالمي للتطوع الصحي

— 23 - 24 october 2023 —



الجمعية السعودية العلمية
لِلرعاية الصحية المنزلية

Saudi Scientific Home
Health Care Society



IFHV

International Forum for
Health Volunteering

الملتقى العالمي للتطوع الصحي

— 23 - 24 october 2023 —

إيديل دي بويتلير
Ms. Edel Buitlir

“

تتمثل القيمة الإضافية للمتطوعين
الصحيين في دعم عمل المنظمات
وموظفيها، فهم يعملون كشركاء جنباً
إلى جنب مع فرق التمريض والإدارة،
كما أنهم يقدمون دعماً إضافياً للمرضى
وأسرهم.

إيدينا دي بويتلير
أخصائي أول علاج طبيعي



IFHV
International Forum for
Health Volunteering
الملتقى العالمي للتطوع الصحي
— 23 - 24 October 2023 —




التطوع الصحي
HEALTH VOLUNTEERING

دور التطوع الصحي في دعم أسر المرضى لتقليل المضاعفات وتحسين جودة الحياة

937

@H_volunteering



#IFHV



NHS

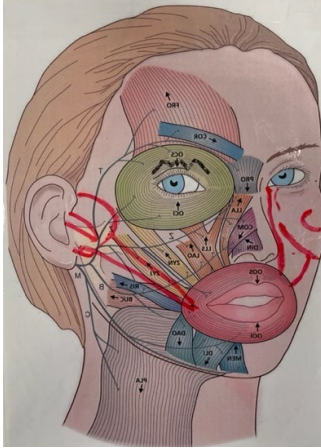
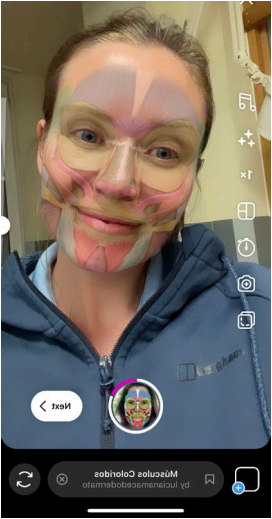
Great Ormond Street
Hospital for Children
NHS Foundation Trust

نبذة عني

• أخصائي علاج طبيعي.

• أخصائي طب الأطفال والتجميل وعلاج الوجه.

• أعمل في مستشفى جريت أورموند ستريت للأطفال في لندن بالمملكة المتحدة؛ متطوع حالياً لدى المنظمات المعنية بشلل الوجه في المملكة المتحدة وبورصة فايننشال تايمز للاوراق المالية "مؤشر فوتسي".



طفل يبلغ من العمر 6 سنوات
مصاب بمتلازمة موبوس يرسم
صورة لعضلاته الجديدة بعد
العملية!

تأثير مقاطع الفيديو القصيرة
على الإنستجرام " - Instagram
" العضلات الملونة "



The Wellington Hospital
part of **HCA Healthcare UK**



**Bromley
Healthcare**
better together



• التأثير على الموارد المالية

يُقدَّر عدد مقدمي الرعاية غير مدفوعي الأجر في إنجلترا وويلز بنحو 5 ملايين

• التأثير على الصحة

شخص واحد من كل 7 أشخاص يجمع بين العمل والرعاية

• التأثير على العمالة

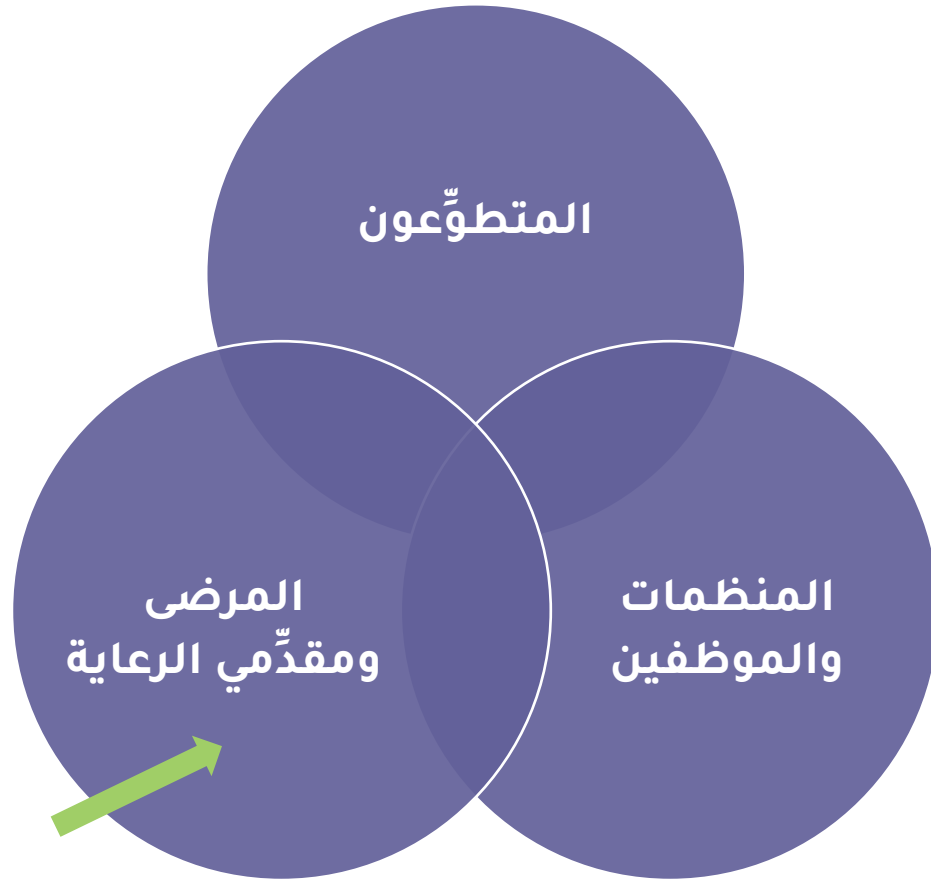
موظف واحد من كل 3 موظفين لدى هيئة الخدمات الصحية الوطنية يقدم رعاية غير مدفوعة الأجر

• التأثير الاقتصادي

أصبح 12000 شخص من مقدمي الرعاية يومياً في المملكة المتحدة في الفترة ما بين عامي 2010 و2020

ما الدور الذي يقوم به أسر المرضى؟

- المحافظة على الرعاية الذاتية
- الاستحمام
- الاستمالة
- التغذية
- قضاء الحاجة
- إدارة الأدوية
- التنشئة الاجتماعية
- المساعدة في الإجراءات الطبية
- المعالجة اليدوية
- الوقاية من المضاعفات
- التجفاف
- الشفط
- الإمساك
- تقرحات الضغط
- آفات الرطوبة
- التجوُّل
- الوقاية من حالات السقوط



صندوق الملك
أحد الموارد المقدّمة إلى مديري الخدمات التطوعية وقادة السياسات، مايو 2022.

صندوق الملك

إضافة قيمة عن طريق العمل
التطوعي لدى صناديق الرعاية
التابعة لهيئة الخدمات الصحية
الوطنية
أحد الموارد المقدّمة إلى مديري الخدمات
التطوعية وقادة السياسات



هيلين جيبتر
جيك بيتش
مايو 2022

قد يكون للعمل التطوعي تأثير على الصحة
البدنية والعاطفية والنفسية لدى المرضى
ومقدمي الرعاية (بويل وآخرون 2017).

التطوُّع الصحي - تقليل المضاعفات

يرتبط الدعم بالأكل والشرب ارتباطاً مباشراً بقدرة المريض على التعافي والخروج من المستشفى



سوء الترطيب وعدم كفاية المدخول الغذائي

الدعم بالتعبئة



ارتفاع خطر حالات السقوط

الدعم بالأنشطة العلاجية



الضعف والقلق والارتباك

التطوع الصحي - تحسين جودة الحياة

تعزيز الرفاه

تحسين الحالة المزاجية

تحسين الوظيفة الإدراكية

القيمة الفريدة للمتطوع نفسه وليس النشاط الذي يمارسه

يقدم المتطوعون قيمة مميزة من حيث قدرتهم على التحدث و"تجاوز الضروريات"، وأداء مهام قد لا يتم تنفيذها لولا ذلك، ومنها مناصرة المرضى وذويهم

بناء علاقات مبنية على الثقة والمساواة

تحسينات ملحوظة في جودة الرعاية وزيادة الرضا العائلي عن الرعاية

سوندرز وآخرون (2019)؛ وجيلبرت وبيتش (2022).

أندية النشاط
للمناطق غير
التابعة للجنح

متطوع
لمرافقة
كلب العلاج

الدعم الإداري

العمل التطوعي لدى مستشفى
جريت أورموند ستريت

تصنيف
الشعر
والعلاج
التجميلي

أخصائي
العلاج
بالتدليك

الأزياء التنكرية
وشخصيات
الأبطال
الخارقين



اكتشف لوبيز جونيور وآخرون (2020) أن:

” يتحسن الأطفال والمراهقون الذين يتلقون العلاج من الحالات الحادة أو المزمنة بدنياً وعاطفياً بعد التفاعلات الإيجابية التي تجعلهم يضحكون ويبتسمون، مما يؤدي إلى انخفاض التوتر والتعب والألم والضييق.”

”إن الأمر بسيط بالنسبة لي: فمؤسسة "Spread a Smile" الخيرية قادرة على فعل الأشياء ومساعدة ابنتي بأساليب لا تستطيع الأسرة والطاقم الطبي فعلها، حيث يرفعون من روحها المعنوية بسعادة ومرح.”

تقرير التأثير لمؤسسة "Spread a Smile" لعام 2013



FTS International
Facial Therapy Specialists International

- إرساء أفضل الممارسات.
- وضع **معايير** للتقييم ومقاييس النتائج والإدارة.
- **التعاون** في مجال البحوث، بما في ذلك دعم الأقران وفرص إجراء تجارب متعددة المراكز.
- توفير **شبكة دعم وتدريب** لجميع الأطباء المعالجين المشاركين في إعادة تأهيل عضلات الوجه.
- تحسين **إمكانية حصول** المرضى على رعاية إقليمية عالية الجودة عقب الإصابة بشلل الوجه.

• تُعدُّ مسارات الرعاية التابعة لهيئة الخدمات الصحية الوطنية سيئة أو معدومة لهذه الفئة من المرضى، كما أن هناك عددًا قليلًا جدًا من الخدمات المتخصصة.

• معالجة المعلومات المغلوطة عبر الإنترنت.

• دعم الاحتياجات النفسية.



Do you know someone...
Affected by Facial Palsy?

Did you know?
Facial Palsy UK run a Support Group for adults who live with facial palsy, from any cause. Family and friends are also welcome.

When? Sat 4th Nov 2023 (10am-12pm)

Where is it? The National Hospital for
Neurology and Neurosurgery

For full details including dates of upcoming meetings visit:
www.facialpalsy.org.uk/local-groups/
Or contact by e-mail: support@facialpalsy.org.uk or phone: 0300 030 9333

Over 100,000 people in the UK are affected by facial palsy, it can happen to anyone, young or old, at any time.

Contact Us:
Helpline: 0300 030 9333
E-mail: info@facialpalsy.org.uk

Facial Palsy UK provides people with the support they need and with your help we can change the lives of thousands of people affected by facial paralysis each year.

To find out more visit:
www.facialpalsy.org.uk

Facial Palsy UK
INFORM • SUPPORT • RESEARCH

Facial Palsy UK. Registered Charity Number 1148115 (England and Wales), SC045986 (Scotland).

Facial Palsy UK 2023

الجمعية الخيرية البريطانية - " Facial Palsy UK" يوم عائلي بالخارج



دانيال

- 11 عامًا؛
- شلل في الجانب الأيسر من الوجه بعد استئصال النتوء الحلمي في عام 2013 عندما كان يبلغ من العمر عامًا واحدًا؛
- لقد كان يفكر في إجراء جراحة إنعاش الوجه منذ عام 2015؛
- أُحيل إلى العلاج الطبيعي في يناير 2023؛
- حضر اليوم العائلي بالخارج في أغسطس 2023.

“لقد ساعدني الالتقاء بأطفال آخرين مصابين بشلل الوجه في تعزيز ثقتي بنفسني واحترامي لذاتي. فلقد قررت أنني سعيد بالشكل الذي أنا عليه وبالطريقة التي أبتسم بها، وإنني فخور بالتقدم الذي أحرزته حتى الآن.”



شكرا على استماعكم

المراجع

- <https://www.carersuk.org/policy-and-research/key-facts-and-figures>
- إم جيه سي تيكسيرا، ودبليو أبرو، وإن كوستا، وإم مادوكس (2020). فهم احتياجات مقدّمي الرعاية الأسرية لدعم الأقارب الذين يعانون من مرض تقدمي في المنزل: دراسة إثنوغرافية في ريف البرتغال. مجلة الرعاية التلطيفية "BMC palliative care"، العدد 19(1)، 73.
- إتش جيلبرت، وجيه بيتش، صندوق الملك؛ إضافة قيمة عن طريق العمل التطوعي لدى صناديق الرعاية التابعة لهيئة الخدمات الصحية الوطنية: أحد الموارد المقدّمة إلى مديري الخدمات التطوعية وقادة السياسات، مايو 2022. الرقم المعياري الدولي: 8-02-915303-1-978، الصفحات: 95.
- دي بويل، وتي كريلي، وبي مالبي (2017). هل يمكن للعمل التطوعي أن يساعد في تحسين الصحة والرعاية؟ [دراسة عبر الإنترنت]. الموقع الإلكتروني لجامعة لندن ساوث بانك. هذه الدراسة متاحة عبر الرابط التالي: <https://openresearch.lsbu.ac.uk/item/86z82> (تم الدخول إليه في 20 أكتوبر 2023).
- آر سوندرز، وكيه سيمان، وآر جراهام، وإيه كريستيانسن (2019). تأثير رعاية المتطوعين ودعمهم على النتائج الصحية لكبار السن في الرعاية المركزة: مراجعة منهجية لتحديد النطاق. مجلة التمريض السريري، العدد 28 (23-24)، ص. 4236-4249.
- <https://www.gosh.nhs.uk/working-here/volunteering-us>
- <https://spreadasmile.org/impact-report-2023>
- <https://facialtherapyspecialists.com>
- <https://www.facialpalsy.org.uk>

IFHV

International Forum for
Health Volunteering
الملتقى العالمي للتطوع الصحي

— 23 - 24 october 2023 —

